

RAPPORT ANNUEL D'ACTIVITÉS

POSTE DE LA MRC D'AVIGNON

DE LA SÛRETÉ DU QUÉBEC

DU 1^{ER} AVRIL 2018 AU 31 MARS 2019



MOT DU RESPONSABLE DE POSTE



C'est avec plaisir que je vous présente le rapport annuel d'activités du poste de la MRC d'Avignon de la Sûreté du Québec pour l'année financière 2018-2019. Conformément à nos engagements ainsi qu'aux priorités dégagées par le CSP, le déploiement de nos actions se poursuit sur l'ensemble du territoire couvert.

On y retrouve notamment les activités réalisées en lien avec les priorités locales, les statistiques reliées à la sécurité routière, aux règlements municipaux, aux événements criminels et au traitement des cartes d'appel.

Ce rapport et ses résultats vous permettront d'assurer le suivi de la performance des services de la Sûreté du Québec.



Alexandre Olscamp,

Responsable de poste Principal MCR Avignon-Bonaventure



Ghislain Rouillard,

Responsable de poste auxiliaire MCR Avignon

PRIORITÉS LOCALES²

Voici les priorités locales identifiées par le CSP pour l'année 2018-2019 et le bilan des activités réalisées.

Priorité : Lutte aux stupéfiants

DESCRIPTION DES ACTIVITÉS	COMMENTAIRES	NB ACTIVITÉS
Nombre de dossiers stupéfiants	5 dossiers de possession simple de cannabis, 5 dossiers de possession de méthamphétamines, 1 dossier de possession aux fins de trafic de méthamphétamines, 1 dossier de possession dans le but de trafic de cocaïne	12

Priorité : Présence policière aux activités sociales, sportives et culturelles

DESCRIPTION DES ACTIVITÉS	COMMENTAIRES	NB ACTIVITÉS
Présence policière à divers événements sociaux, sportifs et culturels tout au long de l'année	Présence aux événements suivants : marche Alzheimer (Maria et Saint-François-d'Assise), marathon BDC à Carleton, régates Desjardins à Carleton, festival de la bonne humeur à Saint-François-d'Assise, festivités pour la Fête nationale des diverses municipalités, festivités pour la Fête du Canada des diverses municipalités, spectacle de musique rock au bar le Héron de Carleton, festival Bar Fest à Carleton, Raid international de la Gaspésie (présence et circulation lors du raid jeunesse), journée d'intégration des étudiants au Cégep de Carleton, tournée cycliste, challenge Matapédia-Les Plateaux, spectacle de musique de Hert Leblanc, festival de la corde de bois, festival La Virée à Carleton, marche La planète s'invite au Parlement (escorte), cérémonie du Jour du Souvenir à Gesgapegiag, tournois de hockey, parades de Noël de Nouvelle et de Matapédia, party du Nouvel An à Saint-François-d'Assise et à Pointe-à-la-Croix, carnaval de Saint-Alexis-de-Matapédia et de Saint-François-d'Assise, tournoi de cartes à Nouvelle, festival d'hiver de Maria, déjeuner des Chevaliers de Colomb de Saint-Omer, Festi-Lions de Carleton, carnaval du CPE de Saint-Omer, triathlon hivernal de Carleton	66
Implication dans la Guignolée	Partenariat de la Sûreté du Québec et du Centre d'action bénévole dans la municipalité de Saint-Alphonse, Caplan, New-Richmond, Maria et Carleton-sur-mer. Un montant de plus de 8000\$ a été amassé.	1
Présence policière dans divers lieux sportifs fréquentés par la population	Présence à un match de balle-molle à Saint-François-d'Assise. Présence au chalet des sports de Maria et aux Arpents Verts de Saint-Omer afin de discuter avec les citoyens ainsi que les responsables.	3
Fête de l'Halloween	Distribution de bonbons dans les municipalités de Maria, Saint-Alexis-de-Matapédia, Saint-François-d'Assise, Matapédia, Pointe-à-la-Croix, Escuminac et Nouvelle.	7

Priorité : Sécurité sur le réseau routier (Collisions avec les chevreuils)

DESCRIPTION DES ACTIVITÉS	COMMENTAIRES	NB ACTIVITÉS
Barrage routier (19 septembre) New-Richmond	Sensibilisation des utilisateurs du réseau routier en lien avec la présence des chevreuils.	1
Table de concertation sur la problématique des collisions avec les chevreuils	Rencontre de concertation avec divers partenaires, le 2 mai et le 30 octobre 2018, afin de travailler sur cette problématique. Demandes aux patrouilleurs d'effectuer des opérations cinémomètre dans les zones à risque.	2
Partenariat avec les élus	Lors d'une rencontre du comité de sécurité publique le 11 décembre 2018, une résolution a été déposée concernant la problématique de collisions avec les chevreuils. De plus, le CSP a créé un règlement municipal concernant le nourrissage du chevreuil dans la MRC Avignon-Bonaventure.	1

DEMANDES PONCTUELLES DES ÉLUS ET DES CITOYENS

Voici les demandes ponctuelles des élus et des citoyens qui ont été adressées à la Sûreté au cours de la dernière année.

DESCRIPTION DES DEMANDES (ACTION* V, T, C)		COMMENTAIRES	Nb REQUÊTES
Camping dans des endroits publics secteur de Carleton	T	Discussion avec le propriétaire (gérant) du camping au sujet de la conformité de leur affichage.	1
Vitesse excessive secteur de Carleton	T	Patrouilles accrues dans le secteur et réalisations d'opérations cinémomètres.	2
Vitesse excessive dans les rues de Maria	T	Patrouilles accrues dans le secteur.	1
Stationnement de nuit dans les rues de Pointe-à-la-Croix et dépôts de neige dans la rue	C	Vérifications effectuées par les patrouilleurs de nuit (émission de constats).	2

*LÉGENDE

(V) En validation : Requêtes reçues et en période d'évaluation afin de confirmer si elles sont fondées ou non et si elles nécessitent des interventions spécifiques.

(T) En traitement : Requêtes validées et fondées pour lesquelles des activités sont effectuées afin de régler la problématique visée (ex. : patrouilles, surveillances, radar, etc.).

(C) Clos : Requêtes qui sont résolues à la suite des activités effectuées ou qui sont non fondées.

PRÉVENTION

Toujours en réponse aux besoins et aux réalités locales, les postes de la Sûreté tiennent des activités de prévention dans l'ensemble des municipalités qu'ils desservent, c'est-à-dire des mesures proactives et non pénales, qui ont pour but spécifique de réduire la criminalité en agissant sur les facteurs qui la déterminent, sur les circonstances et l'environnement dans lesquels sont commis les délits.

La grande majorité des activités de prévention se tiennent au quotidien, dans le cadre des interventions de l'ensemble des patrouilleurs.

Voici les principales activités de prévention réalisées au cours de la dernière année :

Activités de prévention réalisées au cours de l'année

DESCRIPTION DES ACTIVITÉS	COMMENTAIRES	Nb ACTIVITÉS
Présence bal des finissants	Présence au bal des finissants de la polyvalente de Matapédia, sensibilisation en lien avec la consommation d'alcool et de drogues.	1
Présentations dans les CPE/services de garde en milieu familial	Rencontre avec les enfants du CPE de Maria afin de les sensibiliser à la sécurité en vélo. Rencontre au CPE de Matapédia afin de remettre des bracelets aux enfants pour être voyants à la collecte de bonbons.	2
Prévention de la fraude	Distribution de dépliants dans divers commerces de la MRC tout au long de l'année (plus particulièrement en mars, mois de la prévention de la fraude).	17
Sécurité en matière d'armes à feu	Présentation des lois fédérales, provinciales et municipales qui concernent les armes à feu. Présentation en lien avec les exigences en matière d'immatriculation des armes à feu. Événement réalisé en collaboration avec la fédération des chasseurs et les agents de la faune.	1
Sensibilisation à l'importance d'avoir des permis de réunion (alcool) et sur la LIMBA (Loi sur les infractions en matière des boissons alcooliques)	Présentation à la table des maires de la MRC.	1
Rédaction de textes de prévention en matière de sécurité routière	Publication des textes à tous les 2 ou 3 mois dans le journal local Le Rassembleur, de Maria.	4

POLICE DE PROXIMITÉ

La Sûreté du Québec s'est formellement engagée dans une approche professionnelle de type communautaire. Cette philosophie de travail comprend les cinq grands principes suivants :

- La présence familière;
- La qualité du service aux citoyens;
- Le partenariat avec la population;
- La consultation de la clientèle;
- La résolution de problèmes.

Cette section présente les principales activités réalisées par l'approche de police de proximité.

Présence familière et parrainage

À la Sûreté du Québec, la présence familière s'exprime par le programme de parrainage des municipalités.

Voici les principales activités de parrainage (rencontres et échanges avec les acteurs-clés) réalisées par nos membres cette année. Ces activités sont en lien avec les priorités locales identifiées par le CSP.

DESCRIPTION DES ACTIVITÉS	COMMENTAIRES	NB ACTIVITÉS
Rencontres de parrainage	Au total, tout près de 77 rencontres de parrainage répertoriées pour l'année 2018-2019. Les parrains et marraines ont rencontré plusieurs acteurs-clés : maires, conseillers, directeurs généraux des villes, directeurs d'école, intervenants municipaux.	77

Résolution de problèmes

L'approche stratégique en résolution de problèmes (ASRP) permet d'associer des incidents autrement traités un par un, d'en dégager une compréhension globale et de rechercher des solutions durables, le tout en ayant recours aux partenaires et aux ressources des milieux affectés par des problématiques communes.

Voici les incidents traités par l'approche stratégique en résolution de problèmes au cours de la dernière année :

L'approche n'a pas été utilisée en 2018-2019.

Activités communautaires réalisées au cours de l'année

Cette section présente les activités communautaires dans lesquelles les membres du poste se sont impliqués au cours de la dernière année.

DESCRIPTION ET COMMENTAIRES
Guignolée : Partenariat de la Sûreté du Québec et du Centre d'action bénévole dans la municipalité de Saint-Alphonse, Caplan, New-Richmond, Maria et Carleton-sur-mer. Un montant de plus de 8000\$ a été amassé.

STATISTIQUES OPÉRATIONNELLES

Cette section est consacrée aux statistiques de :

- Sécurité des réseaux de transport
- Règlements municipaux
- Cartes d'appel
- Criminalité

Les résultats qui vous sont présentés dans cette section vous permettront tout particulièrement d'apprécier la performance de la Sûreté au cours de la dernière année.

Afin de mettre en perspective ces données et d'en analyser l'évolution, vous pourrez également les comparer avec les données des quatre dernières années.

De plus, afin d'en faciliter l'analyse, ces données vous sont présentées à l'aide de deux types de graphiques.

Chacun des graphiques de type « *histogramme* » indique les résultats pour les cinq dernières années. Une ligne trace la moyenne des quatre dernières années.

Ces graphiques permettent aussi de situer les résultats de la dernière année par rapport à la **zone d'écart moyen**. L'écart moyen est calculé à partir de la moyenne des différences entre les données de chacune des années par rapport à la moyenne des quatre dernières années. Visuellement, il s'agit de la zone comprise entre les lignes « écart + » et « écart - ». Les résultats qui s'écartent de cette zone méritent une attention particulière du CSP.

Des graphiques circulaires, ou de type « *pointe de tarte* », accompagnent également des histogrammes afin d'illustrer plus précisément la répartition des catégories d'événements plus préoccupants.

Notez que les données de cette section concernent l'ensemble du territoire couvert par les effectifs du poste de la MRC d'Avignon. Les résultats pour chacune des municipalités vous sont présentés en annexe.

Un écart aux données présentées dans les rapports annuels précédents peut être attribuable à la modification du statut ou à l'évolution d'un dossier après la production du rapport annuel.

À surveiller : Depuis le mois de juin 2017, certains postes MRC ont été convertis en postes mixtes et gèrent désormais aussi le travail fait sur les autoroutes. Ce changement a pour conséquence d'ajouter les statistiques autoroutières à même celles de la MRC et donc d'affecter possiblement à la hausse les données statistiques (par exemple les constats provinciaux, les collisions, la criminalité et les cartes d'appel). Les données n'étant pas dissociables pour le moment, cette mise en garde sera valide jusqu'à ce qu'une solution soit trouvée.

Statistiques extraites du Tableau de bord le : 2019-05-13

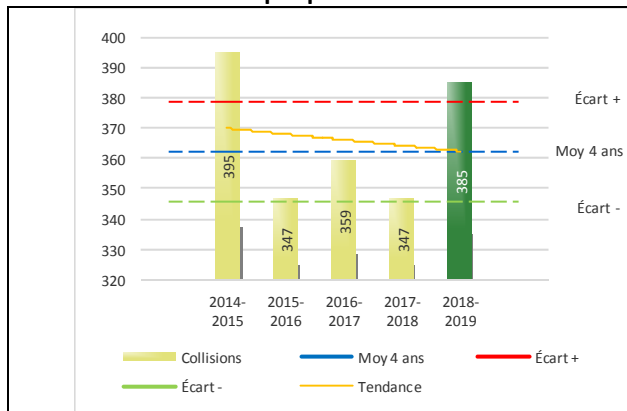
Tableau 1 Nombre de collisions et d'interventions couvertes sur le territoire

		2014-2015	2015-2016	2016-2017	2017-2018	2018-2019
Collisions						
	Collisions mortelles	3	2	1	1	5
	Collisions avec blessés graves ¹	8	0	3	5	1
	Collisions avec blessés légers	70	75	43	49	50
	Autres collisions avec blessés ²	3	4	7	3	7
	Collisions matérielles	311	266	305	289	322
	Sous-total :	395	347	359	347	385
Interventions						
	Avertissements nautiques	0	0	0	0	0
	Capacités affaiblies	25	27	18	7	16
	Autres crimes ³	71	72	76	63	90
	Constats provinciaux	1 993	2 121	1 429	1 132	1 726
	Constats municipaux	125	130	66	23	67
	AVVR ⁴	100	133	57	34	66
	Avertissements	299	217	167	202	141
	Sous-total :	2 613	2 700	1 813	1 461	2 106

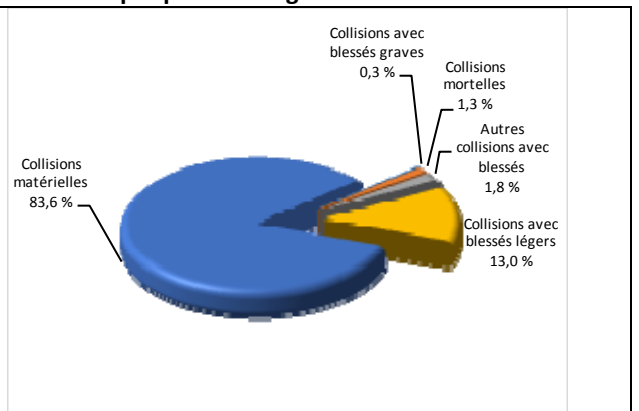
- 1 Pour les collisions avec blessés, la distinction entre « graves » et « légers » a débuté en janvier 2014.
- 2 La catégorie « Autres collisions avec blessés » comprend les cas survenus hors des chemins publics.
- 3 La catégorie « Autres crimes » comprend les cas de conduite dangereuse, de poursuite, de délit de fuite, de conduite de véhicule routier pendant une interdiction (de conduire).
- 4 Avis de vérification d'un véhicule routier.

Évolution du nombre de collisions au cours des dernières années depuis le 1^{er} avril.

Graphique 1 : Collisions



Graphique 2 : Catégories de collisions

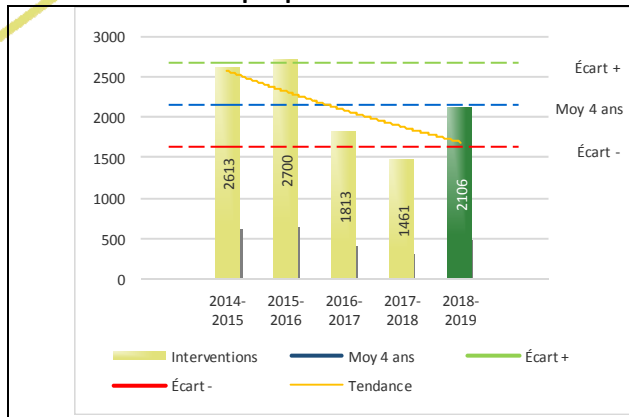


Collisions

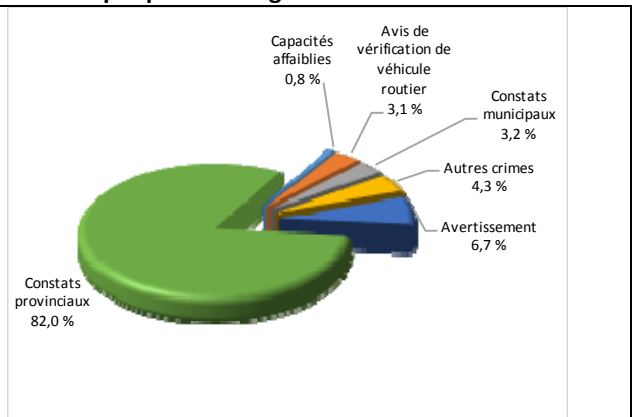
Le graphique 1 permet de constater une tendance à la hausse du bilan routier au cours de la dernière année. Le total des collisions de l'année courante, qui est de 385, se situe au-dessus de l'écart supérieur. Le bilan des collisions de l'année courante accuse un recul significatif par rapport aux années antérieures. La variation la plus importante se situe au niveau des collisions matérielles qui affichent une augmentation de 38 collisions de par rapport à l'année précédente.

Évolution du nombre d'interventions au cours des dernières années

Graphique 3 : Interventions



Graphique 4 : Catégories d'interventions

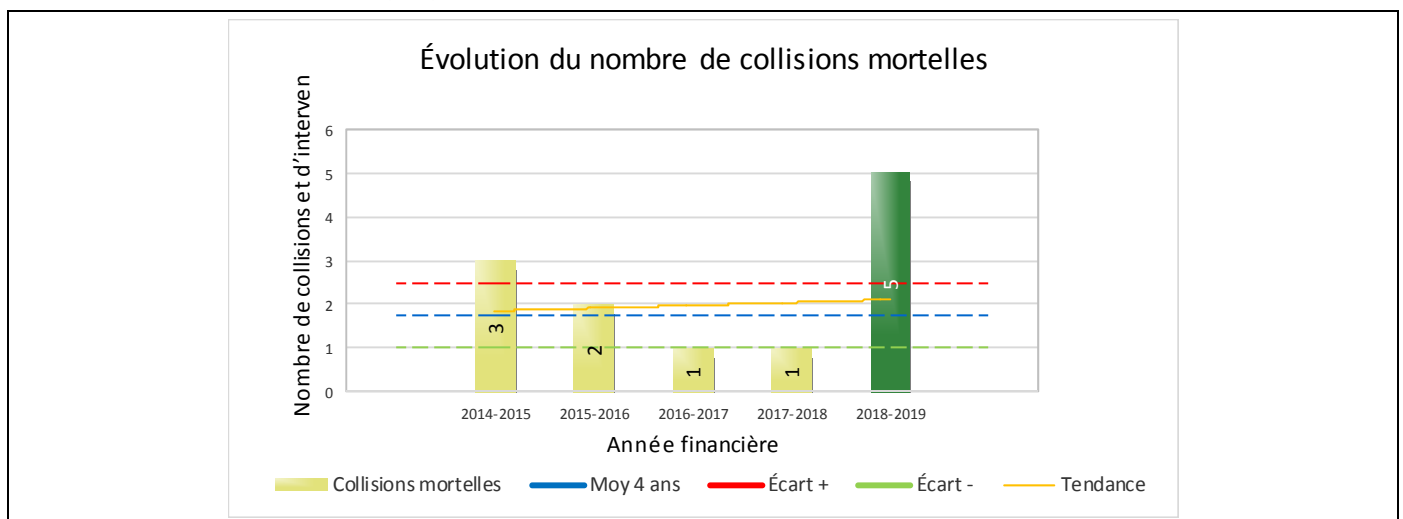


Interventions

Le graphique 3 présente une augmentation du nombre d'interventions réalisées au cours de l'année courante par rapport aux deux années précédentes. Les résultats de l'année courante se situent dans la zone d'écart moyen ce qui signifie que les résultats demeurent statistiquement dans la moyenne par rapport au bilan des quatre dernières années de la MRC.

La variation la plus importante se situe au niveau des constats provinciaux qui affichent une augmentation de 594 interventions par rapport à l'année précédente.

Graphique 5 : Collisions mortelles au cours des dernières années



Le graphique 5 présente l'évolution des collisions mortelles au cours des dernières années. Une augmentation de 4 collisions mortelles par rapport à l'année dernière est constatée pour l'année en cours. Cette régression contredit la tendance des quatre années précédentes.

Tableau 2 Nombre de constats émis pour infractions aux règlements municipaux sur le territoire

Domaine	2014-2015	2015-2016	2016-2017	2017-2018	2018-2019
1) Alarmes ¹	1	1	0	2	4
2) Vente	0	0	0	0	0
3) Circulation ²	0	0	0	0	0
4) Paix, bon ordre et sécurité publique	8	5	4	1	12
5) Nuisance	4	12	13	6	20
Total :	13	18	17	9	36

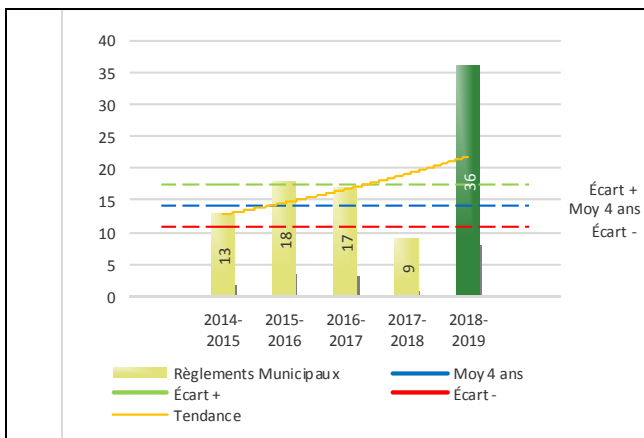
1 Les « Alarmes » du Tableau 2 font référence à des constats municipaux émis en vertu de la réglementation existante suite à des déplacements non fondés; tandis que les « Alarmes » du Tableau 3 sont des alarmes relayées par un central au CGA donnant lieu à un déplacement, mais pas nécessairement à un constat.

2 Types d'infractions de la circulation : endroits interdits, virages en « U », avertissement sonore, crissement des pneus, courses, et autres infractions impliquant des piétons, des animaux, des véhicules lourds, des véhicules d'urgence, etc.

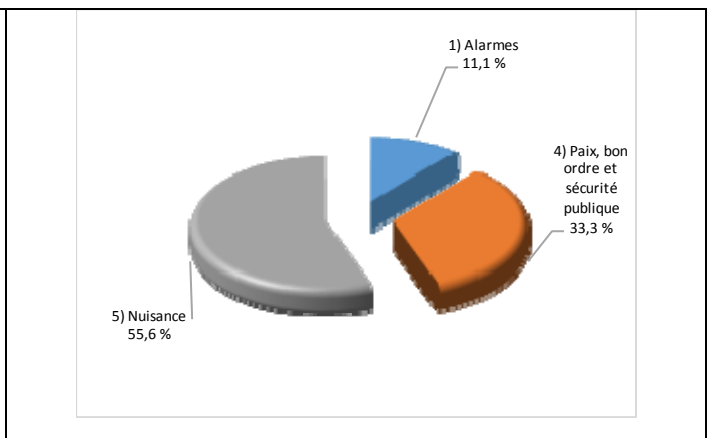
Le nombre de constats émis pour des infractions aux règlements municipaux a connu une augmentation au cours de la dernière année. Les policiers ont émis un total de 36 constats.

Évolution du nombre de constats émis pour infraction aux règlements municipaux pour l'année courante

Graphique 6 : Règlements municipaux



Graphique 7 : Catégories d'interventions



Le graphique 6 démontre que le nombre de constats municipaux émis cette année est supérieur au nombre moyen de constats émis depuis les quatre dernières années.

Les résultats de l'année courante se situent au-dessus de l'écart supérieur. Les résultats accusent un recul statistiquement significatif par rapport au bilan des quatre dernières années de la MRC.

Tableau 3 Nombre de cartes d'appel sur le territoire au cours de l'année

	2014-2015	2015-2016	2016-2017	2017-2018	2018-2019				
Priorité 1	1 281	1 374	1 440	1 373	639				
Priorité 2	544	508	491	432	1 160				
Priorité 3	190	294	260	254	423				
Total :	2 015	2 176	2 191	2 059	2 222				
Alarmes¹	Nb	%	Nb	%	Nb	%			
	202	10%	171	8%	173	8%	170	8%	156

Priorité 1 : Événement requérant l'assignation immédiate d'un policier.

Priorité 2 : Événement requérant l'assignation d'un policier sur rendez-vous, avec déplacement.

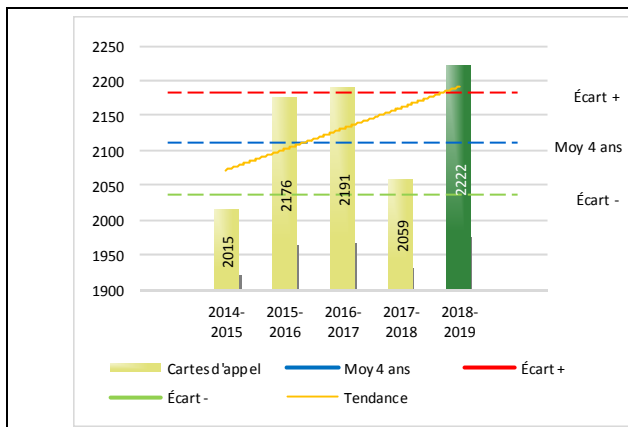
Priorité 3 : Événement requérant l'assignation d'un policier sur rendez-vous, sans déplacement.

1 Les « Alarmes » du Tableau 2 font référence à des constats municipaux émis en vertu de la réglementation existante suite à des déplacements non fondés; tandis que les « Alarmes » du Tableau 3 sont des alarmes relayées par un central au CGA donnant lieu à un déplacement, mais pas nécessairement à un constat.

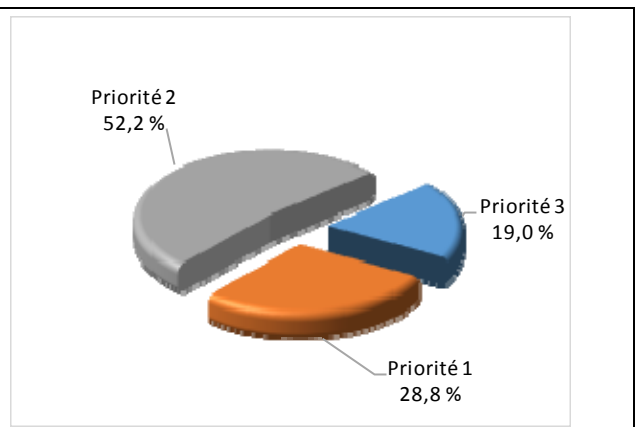
Le tableau 3 des cartes d'appel trace le portrait des données de l'année courante par catégories. Le nombre de cartes d'appel pour les alarmes a diminué de 14 par rapport à l'année précédente. Quant aux appels de priorité 1, ils ont diminué de 734 par rapport à l'année précédente.

Évolution du nombre de cartes d'appel au cours des dernières années

Graphique 8 : Nombre de cartes d'appel



Graphique 9 : Types de priorité de cartes d'appel



Le graphique 8 illustre la fluctuation du nombre total de cartes d'appel au cours des cinq dernières années. On constate que le nombre de cartes d'appel enregistré pour cette période se situe en au-dessus de la moyenne et de la zone d'écart moyen.

Le graphique 9 indique que les cartes d'appel de priorité 2 sont les plus nombreuses à être enregistrées pour cette année. Cette donnée peut s'expliquer par le fait qu'il y a eu un nouveau classement des priorités pour les cartes d'appel. Ainsi, on retrouve maintenant de nombreux appels de priorité 2 qui étaient auparavant classés comme des appels de priorité 1, car ces derniers ne nécessitaient pas une assignation immédiate d'un policier.

³ La Sûreté du Québec a récemment modernisé ses centres de gestion des appels, notamment en remplaçant le système utilisé par les préposés aux télécommunications par un nouveau système de répartition assistée par ordinateur (SRAO). Ce changement entraîne une variation dans les types de priorité d'appel à compter de l'année 2015-2016.

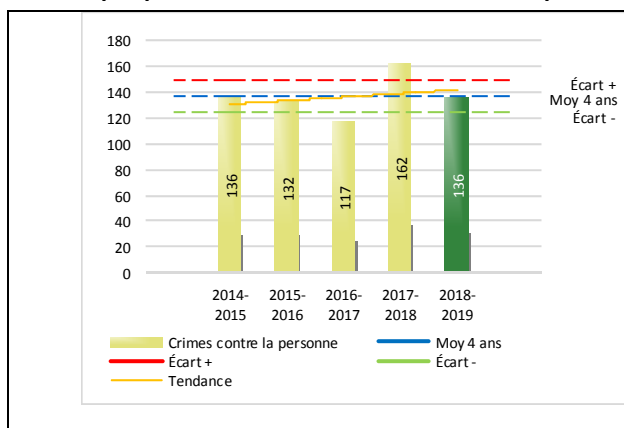
Tableau 4 Nombre de crimes contre la personne sur le territoire au cours de l'année

	2014-2015	2015-2016	2016-2017	2017-2018	2018-2019
1000- Crimes contre la personne ¹					
Infractions entraînant la mort	0	0	0	1	0
Agressions sexuelles	16	9	7	21	14
Voies de fait	62	61	72	85	75
Vols qualifiés	0	3	0	5	4
Autres crimes contre la personne ²	58	59	38	50	43
Crimes contre la personne :	136	132	117	162	136

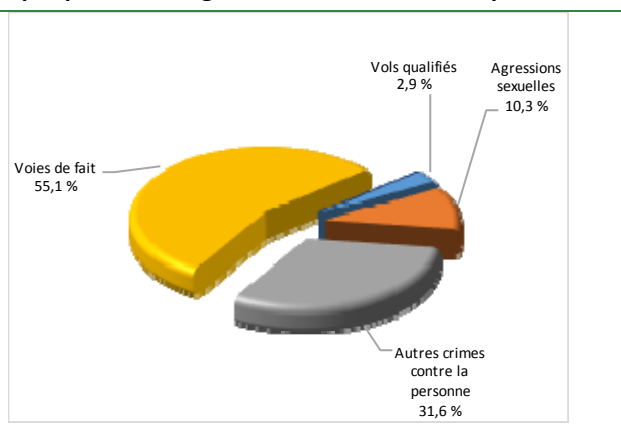
1. La section « Crimes contre la personne » présente le nombre de victimes d'actes criminels. Les sections suivantes présentent le nombre de dossiers opérationnels.
2. À titre informatif, les « Autres crimes contre la personne » incluent les cas d'enlèvement, de séquestration, d'extorsion, de profération de menaces, d'intimidation, etc.

Évolution du nombre de crimes contre la personne au cours des dernières années

Graphique 10 : Nombre de crimes contre la personne



Graphique 11 : Catégories de crimes contre la personne



Le graphique 10 présente le nombre de crimes contre la personne au cours des cinq dernières années. On constate que la donnée de cette année se situe dans la moyenne.

Les résultats de l'année courante se situent dans la zone d'écart moyen. Les résultats demeurent statistiquement dans la moyenne par rapport au bilan des quatre dernières années de la MRC.

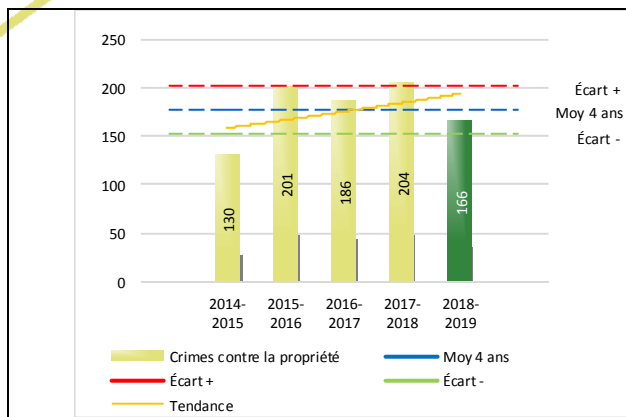
Le graphique 11 spécifie le nombre d'événements pour chacune des catégories des crimes contre la personne. On remarque alors que les voies de faits sont le type de crimes le plus fréquent pour cette année.

Tableau 5 Nombre de crimes contre la propriété sur le territoire au cours de l'année

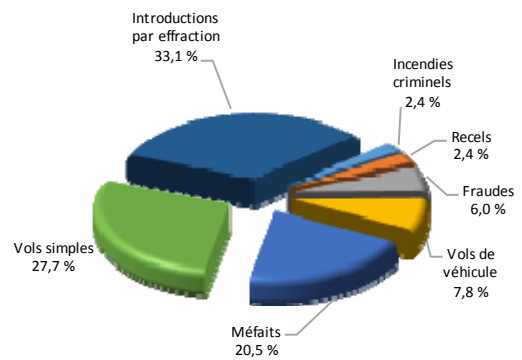
	2014-2015	2015-2016	2016-2017	2017-2018	2018-2019
2000- Crimes contre la propriété					
Incendies criminels	3	4	4	8	4
Introductions par effraction	29	31	39	51	55
Vols simples	40	84	67	53	46
Vols de véhicule	19	26	16	40	13
Recels	2	1	2	2	4
Fraudes	9	8	16	10	10
Méfais	28	47	42	40	34
Crimes contre la propriété :	130	201	186	204	166

Évolution du nombre de crimes contre la propriété au cours des dernières années

Graphique 12 : Nombre de crimes contre la propriété



Graphique 13 : Catégories de crimes contre la propriété



Le graphique 12 présente les crimes contre la propriété des cinq dernières années.

Les résultats de l'année courante se situent dans la zone d'écart moyen. Les résultats demeurent statistiquement dans la moyenne par rapport au bilan des quatre dernières années de la MRC.

Le graphique 13 indique le nombre d'événements pour chacune des catégories de crimes contre la propriété. On remarque alors que les introductions par effraction sont le type de crimes le plus fréquent au cours de l'année. En effet, une vague d'introductions par effraction a été observée (arrestations de deux suspects qui opéraient séparément entre Pointe-à-la-Croix et Carleton).

Tableau 6 Autre criminalité et interventions sur le territoire au cours de l'année

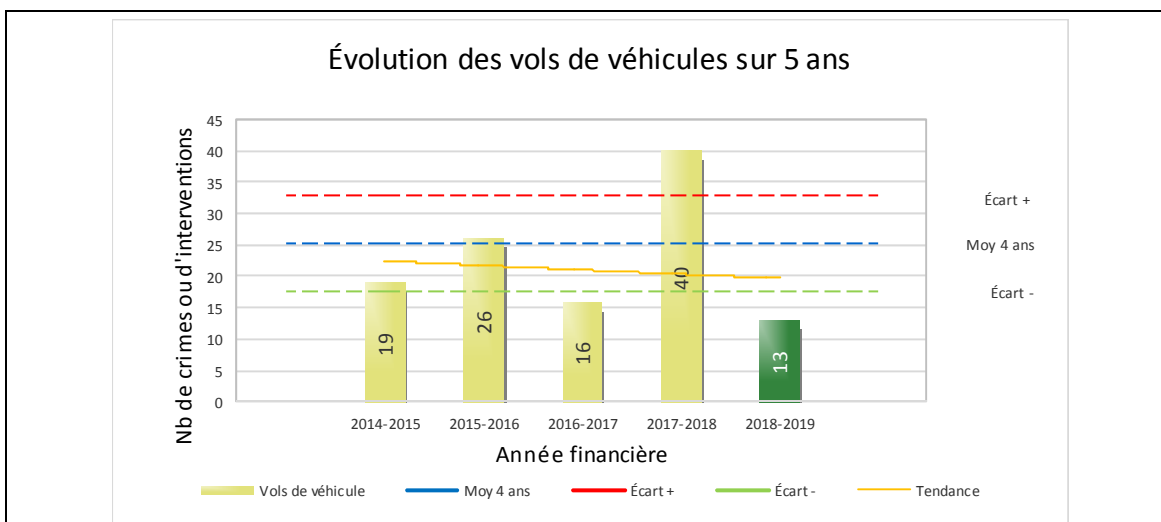
	2014-2015	2015-2016	2016-2017	2017-2018	2018-2019
Autres criminalités					
3000- Autres infractions au Code criminel ¹	39	32	49	37	35
4000 5000 - Loi régl. drogues et stupéfiants	51	32	32	28	13
6000- Infractions aux autres lois fédérales	0	1	0	0	0
7000- Infractions aux lois provinciales	30	24	11	8	11
Autres criminalités :	120	89	92	73	59
Activités policières					
A- Assistanes	58	39	61	62	63
B- Permis	11	8	9	9	15
E- Enquêtes	123	128	149	118	116
F- Événements relatifs à la RACJ ²	22	10	14	17	42
P- Objets perdus ou trouvés	10	6	3	3	10
R- Interventions policières ³	257	282	214	230	218
V- Véhicules retrouvés ou remisés	38	62	31	15	23
X- Interpellation, observation et autre	1	3	5	11	34
Activités :	520	538	486	465	521
Total criminalité et activités :	906	960	881	904	882

1 La catégorie « Autres infractions au Code criminel » comprend différentes infractions telles : utilisation de monnaie contrefaite, avoir troublé la paix, évasion d'une garde légale, action indécente, production et distribution de pornographie juvénile, voyeurisme, leurre au moyen d'un ordinateur, appel téléphonique indécent, menace, incitation publique à la haine, etc.

2 La Régie des alcools, des courses et des jeux.

3 La catégorie « Interventions policières » comprend notamment les cas suivants : plainte de bruit, chicane de famille, service d'ordre, escorte de véhicule, affaire civile, transfert de détenu et de personne en crise, assistance au public, prise d'empreintes digitales, personne en détresse, etc.

GRAPHIQUE 14 : VOLS DE VÉHICULE AU COURS DE L'ANNÉE



Le graphique 14 démontre que le nombre de vols de véhicules de cette année est inférieur au nombre moyen de 25 depuis les quatre dernières années.

Ce type de crime présente une amélioration statistiquement significative par rapport aux années antérieures.

INTERVENTIONS EN MILIEU SCOLAIRE

Cette section présente les différentes interventions réalisées en milieu scolaire. Elles doivent donc être distinctes des informations insérées dans la section « Prévention » au début du rapport annuel.

	Année courante
Nombre de dossiers d'enquête relatifs au PIMS	19
Nombre de dossiers d'enquête en collaboration	26
Total dossiers :	45
Nombre d'établissements où une intervention a eu lieu	9
Nombre d'élèves rencontrés	750
Nombre d'établissements visés (année)	10

INTERVENTIONS PAR DES UNITÉS DE SOUTIEN ET MESURES D'URGENCE

Cette section présente les interventions réalisées sur le territoire de la MRC par des unités de soutien régionales ou de mesures d'urgence au cours de l'année. Voici les détails de ces interventions.

- Utilisation du Service d'identité judiciaire afin d'identifier un véhicule et effectuer la recherche d'empreintes dans un dossier d'introduction par effraction ;
- Présence de patrouilleurs en moto de l'escouade de soutien opérationnel de Rimouski (application du CSR) ;
- Service d'identité judiciaire et escouade d'enquête régionale suite à des incendies mortels dans le secteur de Matapédia et de Maria ;
- Présence de l'équipe multi de Pabos et des patrouilleurs d'Amqui lors de la disparition d'un motoneigiste dans le secteur de Sainte-Marguerite;
- Assistance de l'escouade régionale des enquêtes dans certains dossiers d'enquête et lors de perquisitions en matière de stupéfiants.

ACTIVITÉS DIGNES D'INTÉRÊT ET ÉVÉNEMENTS MAJEURS

Voici les activités dignes d'intérêt et les événements majeurs ayant eu lieu au cours de l'année et qui n'ont pas été mentionnées dans les sections précédentes.

- 26 et 27 avril, inondations dans le secteur de Maria (OPS Éphémère) ;
- Cérémonie de remise des certificats de reconnaissance à quatre citoyens de Maria suite à un geste de bravoure (partenariat Sûreté du Québec, municipalité et service des incendies de Maria) ;
- Vague de méfaits dans la municipalité de Maria du 30 juin au 23 juillet 2018. Quatre suspects arrêtés dans ce dossier ;
- Présence de l'équipe équestre de la Sûreté du Québec les 6 et 7 octobre 2018 (festival La Virée de Carleton) ;
- Barrages routiers accrues entre le 10 octobre 2018 et le 10 novembre 2018 suite à la légalisation du cannabis ;
- Vol avec violence et séquestration à Nouvelle. Deux suspects ont été arrêtés dans ce dossier.