



RAPPORT ANNUEL D'ACTIVITÉS

POSTE DE LA MRC DE PIERRE-DE
SAUREL
DE LA SÛRETÉ DU QUÉBEC

DU 1^{ER} AVRIL 2023 AU
31 MARS 2024



LISTE DES ABRÉVIATIONS, DES SIGLES ET DES ACRONYMES

APPQ	Association des policières et policiers du Québec
ASRP	Approche stratégique en résolution de problèmes
AVVR	Avis de vérification d'un véhicule routier
Bimestre	Période de deux mois consécutifs
BCSO	Bureau de coordination et de soutien opérationnel
CGA	Centre de gestion des appels
CRC	Centre de réponse aux citoyens
CSMRC	Centre de services MRC
CSP	Comité de sécurité publique
DG	Directeur général
DGA	Directeur général adjoint
ÉMIPIC	Équipe mixte d'intervention - Policiers et intervenants communautaires
MRC	Municipalité régionale de comté
NSPP	Normes et standards en police de proximité
OPS	Opération spéciale
PARL	Plan d'activité régional et local
PIMS / PIJ	Programme d'intervention en milieu scolaire / Policier intervenant jeunesse (projet pilote)
PLI-Élus	Plan de lutte contre l'intimidation des élus et des gestionnaires municipaux
RACJ	Régie des alcools, des courses et des jeux
SIGMA	Système informatisé de la gestion des mobiles et des appels
SRAO	Système de répartition des appels par ordinateur
TAQ	Tableau d'activités quotidiennes
TBG	Tableau de bord de gestion

MOT DU RESPONSABLE DE POSTE



C'est avec plaisir que je vous présente le rapport annuel d'activités du poste de la MRC de Pierre-De Saurel de la Sûreté du Québec pour l'année financière 2023-2024. Conformément à nos engagements ainsi qu'aux priorités déterminées par le CSP, le déploiement de nos actions se poursuit sur l'ensemble du territoire couvert.

Vous retrouverez notamment dans ce rapport, les activités réalisées en lien avec les priorités locales ainsi que les statistiques relatives à la sécurité routière, aux règlements municipaux, aux événements criminels et finalement, celles au traitement des cartes d'appel.

Ce rapport et ses résultats vous permettront d'assurer le suivi de la performance des services de la Sûreté du Québec.

Annie, Lussier, Lieutenante responsable du poste de la MRC de Pierre-De Saurel

RAPPORT ANNUEL D'ACTIVITÉS

PRIORITÉS LOCALES²

Voici les priorités locales identifiées par le CSP pour l'année 2023-2024 et le bilan des activités réalisées.

Priorité 1 : Intervenir de façon active et ciblée sur le réseau routier

DESCRIPTION DES ACTIVITÉS	COMMENTAIRES	NB ACTIVITÉS
Opérations vitesse	Plusieurs opérations sur la surveillance de vitesses, du port de la ceintures et du cellulaire au volant ont été planifiées et réalisées au cours de l'année. Sept OPS IMPACT en sécurité routière ont été réalisées et huit opérations nationales concertées.	N.d. ²
Opération « Zones scolaire »	25 constats d'infraction ont été donnés en zones scolaire pour la période 2023-2024.	n.d. ²
Opération « Transport lourd »	Des opérations de « vérification transport lourd » ont été planifiées au cours de l'année.	n.d. ²

Priorité 2: Effectuer de la patrouille préventive et visibilité dans les lieux publics

DESCRIPTION DES ACTIVITÉS	COMMENTAIRES	NB ACTIVITÉS
Patrouille à pied	Tout au long de l'année, des participations à des activités de rapprochement et de proximité ont été planifiées telles que des patrouilles à pied.	n.d. ²
Patrouille à vélo	Planification des patrouilles à vélo pour la période estivale de mai à septembre ont été planifiées	n.d. ²
Patrouille préventive des infrastructures municipales et établissements scolaires Patrouille de quartier à basse vitesse	Au cours de l'année, plusieurs patrouilles des infrastructures ont été réalisées dans les municipalités.	n.d. ²

Priorité 3: Effectuer des opérations de surveillance en regard aux véhicules récréotouristiques

DESCRIPTION DES ACTIVITÉS	COMMENTAIRES	NB ACTIVITÉS
Patrouille nautique sur la rivière Richelieu et dans le secteur des Iles.	Une planification des patrouilles nautiques estivales a été mise en place dès le début de la saison afin d'assurer une présence de nos bateaux sur les plans d'eau.	n.d. ²
Patrouille aux abords des plans d'eau		
Patrouille motoneige	Une planification des patrouilles en motoneige a été mise en place dès le début de la saison hivernale.	n.d. ²

Priorité 4: Lutte à la drogue de rue

DESCRIPTION DES ACTIVITÉS	COMMENTAIRES	NB ACTIVITÉS
Perquisition / Possession de stupéfiants Ouverture de Plans d'enquête locaux	Tout au long de l'année, différents dossiers d'enquête reliés aux stupéfiants ont été ouverts. Plusieurs dossiers de perquisition dont une perquisition majeure menée à Saint-Ours aura permis le démantèlement d'une plantation de cannabis illégale de plus de 1000 plants. Plusieurs enquêtes et surveillances demeureront en cours pour la prochaine période.	n.d. ²

² La Sûreté est actuellement en négociation depuis le 1^{er} avril 2022 avec l'Association des policières et policiers provinciaux du Québec (APPQ) relativement au renouvellement du contrat de travail de ses membres. Pendant la durée de ces négociations, le personnel d'encadrement des postes de la Sûreté a mis en place une méthode alternative de collecte d'information des activités policières. Conséquemment et bien que les activités continuent d'être réalisées sur le terrain, il sera difficile de comparer les statistiques antérieures des postes avec celles qui sont et seront collectées et analysées pendant l'application des moyens de sensibilisation par les membres de l'APPQ.

DEMANDES PONCTUELLES DES ÉLUS ET DES CITOYENS

Voici les demandes ponctuelles des élus et des citoyens qui ont été adressées à la Sûreté au cours de la dernière année.

DESCRIPTION DES DEMANDES (ACTION* V, T, C)	COMMENTAIRES	Nb REQUÊTES
Requêtes en matière de Sécurité routière	Une demande fut formulée concernant une surveillance dans une zone scolaire et aux abords d'une école primaire. Une surveillance a été faite. Aucun comportement dangereux n'a été remarqué.	1
	Une plainte fut formulée concernant l'interdiction de camion dans une zone ciblée.	1
	Des plaintes furent adressées concernant des excès de vitesse notamment dans les municipalités de Sorel-Tracy, Saint-Ours, Saint-Gérard-Majella et Sainte-Victoire-de-Sorel.	10
	Des plaintes furent adressées concernant la nuisance par le bruit ou des silencieux défectueux notamment dans les municipalités de Saint-Robert, Saint-Ours et Sorel-Tracy.	3
	Une plainte fut formulée concernant un véhicule stationné depuis plusieurs jours à l'angle des rues Montcalm et Élisabeth à Saint-Joseph-de-Sorel.	1

*LÉGENDE

(V) En validation : Requêtes reçues et en période d'évaluation afin de confirmer si elles sont fondées ou non et si elles nécessitent des interventions spécifiques.

(T) En traitement : Requêtes validées et fondées pour lesquelles des activités sont effectuées afin de régler la problématique visée (ex. : patrouilles, surveillances, radar, etc.).

(C) Clos : Requêtes qui sont résolues à la suite des activités effectuées ou qui sont non fondées.

PRÉVENTION³

Toujours en réponse aux besoins et aux réalités locales, les postes de la Sûreté tiennent des activités de prévention dans l'ensemble des municipalités qu'ils desservent, c'est-à-dire des mesures proactives et non pénales, qui ont pour but spécifique de réduire la criminalité en agissant sur les facteurs qui la déterminent, sur les circonstances et l'environnement dans lesquels sont commis les délits.

La grande majorité des activités de prévention se tiennent au quotidien, dans le cadre des interventions de l'ensemble des patrouilleurs.

Voici les principales activités de prévention réalisées au cours de la dernière année :

³ La Sûreté est actuellement en négociation depuis le 1^{er} avril 2022 avec l'Association des policières et policiers provinciaux du Québec (APPQ) relativement au renouvellement du contrat de travail de ses membres. Pendant la durée de ces négociations, le personnel d'encadrement des postes de la Sûreté a mis en place une méthode alternative de collecte d'information des activités policières. Conséquemment et bien que les activités continuent d'être réalisées sur le terrain, il sera difficile de comparer les statistiques antérieures des postes avec celles qui sont et seront collectées et analysées pendant l'application des moyens de sensibilisation par les membres de l'APPQ.

RAPPORT ANNUEL D'ACTIVITÉS

Activités de prévention réalisées au cours de l'année

DESCRIPTION DES ACTIVITÉS	COMMENTAIRES	NB ACTIVITÉS
Activités de prévention en matière de violence conjugale	<p>2023-11-29 Un barrage routier fut effectué aux intersections principales de la MRC lors de la journée de prévention contre la violence entre les partenaires intimes. Des dépliants furent remis.</p>	1
Activités de prévention en matière de fraude envers les aînés	<p>2023-06-08 Le sergent responsable des relations communautaires a donné une conférence à une centaine d'aînés de Sorel-Tracy sur le sujet de la fraude. L'activité s'est déroulée au Centre Desranleau.</p> <p>2023-06-14 Le sergent responsable des relations communautaires a participé à un <i>Café avec un policier</i> à Sorel-Tracy avec 65 aînés sur le sujet de la fraude, en collaboration avec la FADOQ.</p> <p>2023-10-05 Un dîner-causerie a été réalisé à Sorel-Tracy avec le sergent responsable des relations communautaires. Environ 230 aînés ont assisté à la conférence.</p> <p>2023-10-12 Dîner-causerie à Saint-David. Environ 26 aînés ont assisté à la conférence donnée par le sergent responsable des relations communautaires.</p> <p>2023-10-17 Dîner-causerie à Sorel-Tracy. Environ 30 aînés ont assisté à la conférence donnée par le sergent responsable des relations communautaires.</p> <p>2023-11-14 Dîner-causerie à Saint-Robert. Environ 55 aînés ont assisté à la conférence donnée par le sergent responsable des relations communautaires.</p> <p>2024-01-24 Conférence sur la fraude envers les aînés présentée à environ 32 personnes de la municipalité de Yamaska par le sergent responsable des relations communautaires</p>	7
Plan de réponse pour des établissements sécuritaires	<p>2023-06-05 Cégep de Sorel-Tracy Pratique de confinement barricadé</p> <p>2023-06-09 École primaire Laplume, Sorel-Tracy Pratique de confinement barricadé</p> <p>2023-09-26 Présentation du Plan de réponse pour des établissements sécuritaires (PRÉS) à l'équipe de direction de l'école primaire de Saint-Roch.</p> <p>2023-10-24 Présentation du PRÉS à l'équipe de garderie de l'école Saint-Roch-sur-Richelieu.</p>	4
Sécurité sur Internet	<p>2023-04-04 Le sergent responsable des relations communautaires a rencontré trois classes d'élèves de l'école primaire Laplume (60 élèves) ainsi que leurs enseignants au sujet de la cybercriminalité.</p> <p>2023-04-06 Le sergent responsable des relations communautaires a rencontré deux classes d'élèves de l'école primaire Maria-Goretti à Sorel-Tracy (40 élèves) ainsi que leurs enseignants s au sujet de la cybercriminalité.</p> <p>2023-04-11 Le sergent responsable des relations communautaires a rencontré une classe d'élèves de l'école primaire Laplume (20 élèves) ainsi que l'enseignant au sujet de la cybercriminalité.</p>	7

RAPPORT ANNUEL D'ACTIVITÉS

	<p>2023-04-21 Le sergent responsable des relations communautaires a rencontré deux classes d'élèves de l'école primaire Laplume (40 élèves) ainsi que leurs enseignants au sujet de la cybercriminalité.</p> <p>2023-04-24 Le sergent responsable des relations communautaires a rencontré une classe d'élèves de l'école primaire Saint-Ours (15 élèves) ainsi que l'enseignant au sujet de la cybercriminalité.</p> <p>2023-05-09 Le sergent responsable des relations communautaires a rencontré trois classes d'élèves de l'école primaire au Petit Bois de Sorel-Tracy (60 élèves) ainsi que leurs enseignants au sujet de la cybercriminalité.</p> <p>2023-11-08 Le sergent responsable des relations communautaires a fait une présentation à l'école primaire Saint-Roch à Saint-Roch-de-Richelieu. Environ 60 étudiants ont assisté à la conférence sur le sujet de la cybercriminalité.</p>	
Présentation sur l'alcool et les drogues	<p>2023-04-03 Le sergent responsable des relations communautaires a rencontré trois classes d'élèves de l'école secondaire Fernand Lefebvre à Sorel-Tracy (75 élèves) ainsi que leurs enseignants au sujet de l'alcool et des drogues dans le cadre de l'activité «<i>Fais ton choix</i>».</p> <p>2023-04-04 Le sergent responsable des relations communautaires a rencontré une classe d'élèves de l'école secondaire Fernand Lefebvre (25 élèves) ainsi que l'enseignant au sujet de l'alcool et des drogues dans le cadre de l'activité «<i>Fais ton choix</i>».</p> <p>2023-04-06 Le sergent responsable des relations communautaires a rencontré deux classes d'élèves de l'école secondaire Fernand Lefebvre (50 élèves) ainsi que leurs enseignants au sujet de l'alcool et des drogues dans le cadre de l'activité «<i>Fais ton choix</i>».</p> <p>2023-04-11 Le sergent responsable des relations communautaires a rencontré deux classes d'élèves de l'école secondaire Fernand Lefebvre (50 élèves) ainsi que leurs enseignants au sujet de l'alcool et des drogues dans le cadre de l'activité «<i>Fais ton choix</i>».</p> <p>2023-04-20 Le sergent responsable des relations communautaires a rencontré trois classes d'élèves de l'école secondaire Fernand Lefebvre (75 élèves) ainsi que leurs enseignants au sujet de l'alcool et des drogues dans le cadre de l'activité «<i>Fais ton choix</i>».</p>	5
Présentation sur la sécurité à vélo	<p>2023-05-03 Le sergent responsable des relations communautaires a rencontré deux classes d'élèves de l'école primaire Yamaska (30 élèves) ainsi que leurs enseignants pour un atelier de sécurité à vélo «<i>Génivélo</i>».</p>	1

RAPPORT ANNUEL D'ACTIVITÉS

<p>Activité de prévention dans les zones scolaires et dans le transport scolaire</p>	<p>2023-04-24 Le sergent responsable des relations communautaires a rencontré deux classes d'élèves de l'école primaire Saint-Ours (25 élèves) ainsi que leurs enseignants au sujet de la sécurité dans les transports scolaire.</p> <p>2023-04-25 Le sergent responsable des relations communautaires a rencontré quatre classes d'élèves de l'école primaire Maria-Goretti (45 élèves) ainsi que leurs enseignants au sujet de la sécurité dans les transports scolaire.</p> <p>2023-05-03 Le sergent responsable des relations communautaires a rencontré trois classes d'élèves de l'école Yamaska (45 élèves) ainsi que leurs enseignants au sujet de la sécurité dans les transports scolaire.</p>	<p>3</p>
<p>Activités de prévention sur l'intimidation</p>	<p>2024-04-12 & 13 & 14 & 21 Le sergent responsable des relations communautaires a offert une présentation sur le thème de l'intimidation à l'école primaire Laplume de Sorel-Tracy. Au total 255 élèves ont pu assister à cette présentation.</p>	<p>12</p>

POLICE DE PROXIMITÉ⁴

La Sûreté du Québec s'est formellement engagée dans une approche professionnelle de type communautaire. Cette philosophie de travail comprend les cinq grands principes suivants :

- La présence familière;
- La qualité du service aux citoyens;
- Le partenariat avec la population;
- La consultation de la clientèle;
- La résolution de problèmes.

Cette section présente les principales activités réalisées par l'approche de police de proximité.

Présence familière et parrainage

À la Sûreté du Québec, la présence familière s'exprime par l'Approche RELAIS.

Voici les principales activités de parrainage (qui visent la création de liens privilégiés avec les acteurs clés de la municipalité) ayant pour objectif la capacité d'être proactif dans la résolution de problématiques en matière de sécurité publique. Ces activités sont en lien avec les priorités locales identifiées par le CSP.

Notons que le rôle du CLPC s'est bonifié dans le cadre de la révision du programme de parrainage. L'approche RELAIS, en cours de déploiement, vise la multiplication des liens d'échanges privilégiés avec des acteurs clés provenant de différentes sphères. C'est une approche intégrée, de concertation et de résolution de problème en sécurité publique.

DESCRIPTION DES ACTIVITÉS	COMMENTAIRES	NB ACTIVITÉS
Rencontre de parrainage	Des rencontres ont été tenues avec les directeurs généraux et les élus. Les acteurs clés des différents milieux tels que les services municipaux, le milieu scolaire, le milieu de la santé, le milieu communautaire et des affaires ainsi que le milieu de la sécurité publique ont eu l'occasion d'échanger sur les préoccupations et les problématiques locales dans le but de trouver des solutions à celles-ci.	n.d. ⁴

Résolution de problèmes

L'approche stratégique en résolution de problèmes (ASRP) permet d'associer des incidents autrement traités un par un, d'en dégager une compréhension globale et de rechercher des solutions durables, le tout en ayant recours aux partenaires et aux ressources des milieux affectés par des problématiques communes.

Voici les incidents traités par l'approche stratégique en résolution de problèmes au cours de la dernière année :

DESCRIPTION ET COMMENTAIRES
<p>2023-05-02 La problématique concerne des enjeux de sécurité récurrents dans la zone scolaire entourant l'école primaire Au Petit-Bois. Les arrêts obligatoires aux intersections et les limites de vitesse non respectés, l'accumulation de neige en période hivernale et le signalement (clignotants) des autobus non respectés sont en cause. Les résultats obtenus à la suite de la mise en place de l'approche stratégique en résolution de problème (ASRP) sont satisfaisants puisqu'il n'y a plus eu de plaintes citoyennes pour les problématiques de la zone scolaire de l'établissement au Petit-Bois à la suite de l'activité de prévention.</p> <p>Toutefois, l'implication des policiers est limitée. À cet effet, l'adoption de mesures supplémentaires relevant de la municipalité sont requises et des discussions ont eu lieu à ce sujet. Un suivi est entamé par la municipalité dans l'évaluation des nouvelles mesures possibles pour la zone scolaire. La Sûreté poursuivra les patrouilles régulières dans le secteur et assurera des présences ponctuelles lors des heures d'autobus au début et à la fin des classes.</p>

⁴ La Sûreté est actuellement en négociation depuis le 1^{er} avril 2022 avec l'Association des policières et policiers provinciaux du Québec (APPO) relativement au renouvellement du contrat de travail de ses membres. Pendant la durée de ces négociations, le personnel d'encadrement des postes de la Sûreté a mis en place une méthode alternative de collecte d'information des activités policières. Conséquemment et bien que les activités continuent d'être réalisées sur le terrain, il sera difficile de comparer les statistiques antérieures des postes avec celles qui sont et seront collectées et analysées pendant l'application des moyens de sensibilisation par les membres de l'APPO.

RAPPORT ANNUEL D'ACTIVITÉS

Programme de cadets

Le programme de cadets de la Sûreté existe depuis 2009. Au fil des années, le nombre de cadets, ainsi que le nombre de MRC intéressées à ce programme n'ont cessé d'augmenter. Les coûts liés au programme sont partagés entre la Sûreté et le partenaire municipal impliqué. De plus, depuis 2021, la Sûreté autorise la bonification du programme de cadets avec l'ajout d'heures bonifiées, et ce, financées entièrement par les partenaires qui en font la demande.

À cet effet, la MRC de Pierre-De Saurel se prévaut des services de cadets depuis 2019. L'été dernier, deux cadets sont venus bonifier l'offre de la Sûreté du Québec sur notre territoire.

Le programme de cadets permet d'accentuer la visibilité de l'organisation sur son territoire, de soutenir le modèle de police de proximité et de bonifier l'offre de service en prévention de la criminalité. Il représente donc un service à valeur ajoutée pour plusieurs types de clientèle, soit les citoyens et les MRC/municipalités (visibilité), les cadets (recrutement et développement), les policiers (soutien) et la Sûreté.

Récemment, la raison d'être du programme de cadets a été précisée, en fonction de trois objectifs mesurables, soit :

- Élargir le nombre d'activités de prévention, de parrainage ou de rapprochement avec les communautés, en période estivale.
- Offrir une expérience de travail au sein d'un milieu policier pour les étudiants aspirants policiers.
- Maintenir le nombre potentiel de candidats-cadets pour le recrutement de policiers de la Sûreté.


Les responsables de poste et les coordonnateurs désignés, de concert avec les élus, participent à la planification des tâches des cadets en considérant l'ensemble des besoins des partenaires et de la clientèle.

Voici les principales activités qui ont été effectués par les cadets au cours de la dernière année.

DESCRIPTION DES ACTIVITÉS	COMMENTAIRES	NB ACTIVITÉS
Participation aux activités de rapprochement et de proximité avec la communauté	Les cadets ont participé à la surveillance et à la prévention dans les municipalités. - Surveillance à pied et à vélo; - Présence aux activités sportives; - Présence aux activités culturelles.	158
Participation au programme de Parrainage/Relais	- Directeur général et élus; - Services municipaux; - Milieu scolaire.	25
Participation à un programme de prévention	- Aîné-Avisé; - Trousse cybersécurité (Mission Techno-Logique, Sécuri-T); - 24 heures texto; - Génivélo; - Intimidation et violence.	7

Activités communautaires réalisées au cours de l'année

Cette section présente les activités communautaires dans lesquelles les membres du poste se sont impliqués au cours de la dernière année.

DESCRIPTION ET COMMENTAIRES
2023-04-18 Le sergent responsable des relations communautaires a participé à une table de concertation ayant comme sujet la santé mentale à la MRC de Pierre-De Saurel.
2023-04-19 Participation de notre mascotte Polixe à la Classique de hockey de l'école primaire Martel où se disputait une partie amicale des élèves contre les enseignants. L'activité s'est déroulée à l'aréna Aussant de Saint-Joseph-de Sorel. 
Source de la photo : équipe patrouilleurs SQ

RAPPORT ANNUEL D'ACTIVITÉS

2023-04-28 Activité de renforcement positif organisée de concert avec l'organisme l'Arbre de Joie et l'école primaire Laplume. Les élèves qui se sont démarqués par leur comportement furent éligibles à participer à un tirage afin de courir la chance d'assister à un spectacle du Cirque du Soleil.

2023-05-18 Activité de sensibilisation au Carrefour naissance-famille à Sorel-Tracy. Une policière avec son véhicule de patrouille a fait découvrir le métier policier à des familles.

2023-05-20 Fête de la famille à Saint-Joseph-de-Sorel, un kiosque d'information y fut érigé.

2023-05-27 Fête du vélo au quai Catherine Le Gardeur à Sorel-Tracy en collaboration avec notre partenaire de la Société de l'assurance automobile du Québec.

2023-06-08 Le sergent responsable des relations communautaires a participé à la table des aînés à Sorel-Tracy.

2023-06-12 Une agente était présente lors de la tenue d'une table ayant pour sujet la Violence conjugale à la Maison La Source.

2023-06-17 Un agent a participé à l'activité de raccompagnement dans le cadre du bal des finissants de l'école secondaire Fernand-Lefebvre. Les cadets étaient aussi présents pour l'occasion.

2023-08-16 Le sergent responsable des relations communautaires a fait découvrir le milieu policier à un adolescent de 17 ans lors d'une journée de stage d'observation au poste de la MRC Pierre-De Saurel.

2023-08-23 au **2023-08-24** Le poste de la MRC Pierre-De Saurel a participé à la collecte de sang annuelle des services d'urgences. L'activité a eu lieu aux Promenades de Sorel.



Source de la photo : équipe patrouilleurs SQ

2023-09-07 Activité spontanée de rapprochement avec un groupe de jeunes qui jouait au ballon de football en fin de soirée dans le stationnement d'un commerce. Les patrouilleurs de l'équipe de nuit ont échangé quelques lancers de ballon avec les jeunes.

2023-09-12 Conférence de presse pour souligner l'inauguration de la « Zone neutre » à Sorel-Tracy.

2023-09-13 Le sergent responsable des relations communautaires a participé à la table de concertation en santé mentale de Pierre-De Saurel.

2023-09-14 Le sergent responsable des relations communautaires a participé à la table des aînés à Sorel-Tracy.

2023-09-28 Le sergent responsable des relations communautaires a participé à la table d'itinérance à Sorel-Tracy.

2023-10-14 En collaboration avec les caisses Desjardins de Sorel-Tracy, une journée de déchiquetage de documents confidentiels a eu lieu.

2023-10-20 Le sergent responsable des relations communautaires fut présent lors de l'activité de la nuit des sans-abris organisée au Carré Royal de Sorel-Tracy.

2023-10-26 À l'école primaire Harold Sheppard de Sorel-Tracy une présentation sur les règles de sécurité lors de la soirée de l'Halloween a été présentée.

2023-10-31 L'Opération Citrouille en collaboration avec le Service correctionnel du Canada a eu lieu dans la MRC Pierre-De Saurel.

2023-11-01 Présentation sur le thème des fraudes amoureuses aux usagers de la Maison La Source.

2023-11-14 Présentation à l'Oriéthèque de Sorel-Tracy aux nouveaux arrivants d'origine d'Ukraine, de France, du Congo et de Belgique.

2023-11-15 Participation au Salon des métiers de l'école secondaire Bernard Garipey de Sorel-Tracy. Un sergent accompagné d'un agent ont tenu un kiosque d'information au sujet du métier de policier.

2023-11-27 Le projet Radar vivant a eu lieu à l'école primaire Au Petit Bois à Sorel-Tracy.

2023-11-28 Le projet Radar vivant a eu lieu à l'école primaire Sainte-Anne-les-Îles à Saint-Anne-de Sorel.

2023-12-14 & 2024-01-03 Dans le cadre du programme Découvrir le milieu policier une citoyenne a pu accompagner un policier pour un stage d'observation.

2023-12-18 Partage des conseils sur la cyberintimidation par la transmission du feuillet SQ *J'expose* au Centre de service scolaire de Sorel-Tracy.

2024-01-23 La sergente responsable des relations communautaires a participé à la table de concertation en santé mentale de Pierre-De Saurel.

2024-01-25 La sergente responsable des relations communautaires a participé à la table sur l'itinérance de Pierre-De Saurel.

RAPPORT ANNUEL D'ACTIVITÉS

2024-01-31 Dans le cadre du programme Découvrir le milieu policier , une sergente a accompagné une étudiante durant la visite du poste de la MRC.

STATISTIQUES OPÉRATIONNELLES

Cette section est consacrée aux statistiques de :

Sécurité des réseaux de transport

Règlements municipaux

Cartes d'appel

Criminalité

Les résultats qui vous sont présentés dans cette section vous permettront d'apprécier tout particulièrement la performance de la Sûreté au cours de la dernière année.

Afin de mettre ces données en perspective et d'en analyser l'évolution, vous pouvez également les comparer avec les données des quatre dernières années.

De plus, afin d'en faciliter l'analyse, ces données vous sont présentées à l'aide de deux types de graphiques.

Chacun des graphiques de type « *histogramme* » indique les résultats pour les cinq dernières années. Une ligne trace la moyenne des quatre dernières années.

Ces graphiques permettent aussi de situer les résultats de la dernière année par rapport à la **zone d'écart moyen**. L'écart moyen est calculé à partir de la moyenne des différences entre les données de chacune des années par rapport à la moyenne des quatre dernières années. Visuellement, il s'agit de la zone comprise entre les lignes « écart + » et « écart - ». Les résultats qui s'éloignent de cette zone méritent une attention particulière du CSP.

Des graphiques circulaires, ou de type « *pointe de tarte* », accompagnent également des histogrammes afin d'illustrer plus précisément la répartition des catégories d'événements plus préoccupants.

Notez que les données de cette section concernent l'ensemble du territoire couvert par les effectifs du poste de la MRC de Pierre-De Saurel. Les résultats pour chacune des municipalités vous sont présentés en annexes.

Un écart aux données présentées dans les rapports annuels précédents peut être attribuable à la modification du statut ou à l'évolution d'un dossier après la production du rapport annuel.

À surveiller : Depuis le mois de juin 2017, certains postes MRC ont été convertis en postes mixtes et gèrent désormais aussi le travail fait sur les autoroutes. Ce changement a pour conséquence d'ajouter les statistiques autoroutières à même celles de la MRC.

Statistiques extraites du Tableau de bord le : 2024-05-06

RAPPORT ANNUEL D'ACTIVITÉS

La sécurité des réseaux de transport

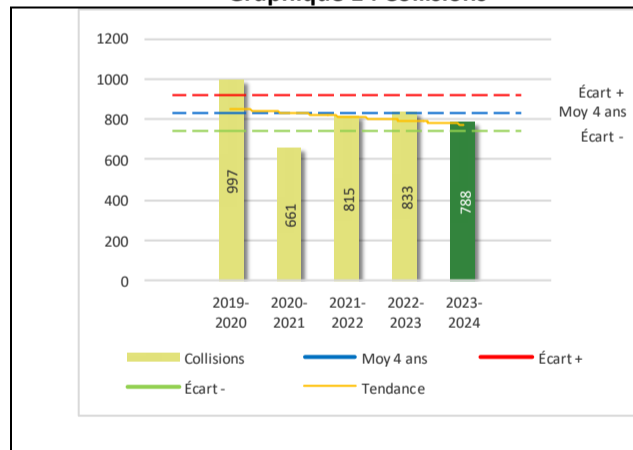
Tableau 1 Nombre de collisions et d'interventions couvertes sur le territoire au cours des dernières années

		2019-2020	2020-2021	2021-2022	2022-2023	2023-2024
Collisions						
	Collisions mortelles	1	1	4	5	3
	Collisions avec blessés graves	0	3	6	2	3
	Collisions avec blessés légers	184	121	161	149	143
	Autres collisions avec blessés ¹	1	0	3	1	2
	Collisions matérielles	811	536	641	676	637
	Sous-total :	997	661	815	833	788
Interventions						
	Avertissements nautiques	206	371	259	252	278
	Capacités affaiblies	115	75	105	87	89
	Autres crimes ²	254	144	148	157	150
	Constats provinciaux	1 701	1 571	1 580	1 156	1 151
	Constats municipaux	3 986	3 497	3 075	2 661	3 172
	AVVR ³	44	48	55	56	37
	Avertissements	3 613	3 402	2 122	2 110	1 992
	Sous-total :	9 919	9 108	7 344	6 479	6 869

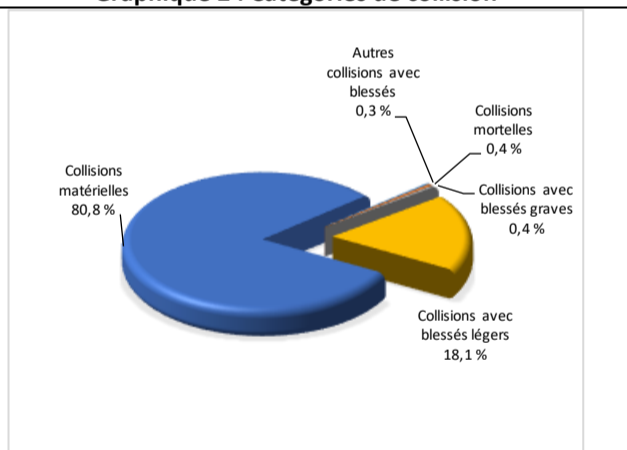
- 1 La catégorie « Autres collisions avec blessés » comprend les cas survenus hors des chemins publics.
- 2 La catégorie « Autres crimes » comprend les cas de conduite dangereuse, de poursuite, de délit de fuite, de conduite de véhicule routier pendant une interdiction (de conduire).
- 3 Avis de vérification d'un véhicule routier.

Évolution du nombre de collisions au cours des dernières années et portrait par catégories de collisions pour l'année courante

Graphique 1 : Collisions



Graphique 2 : Catégories de collision



Collisions

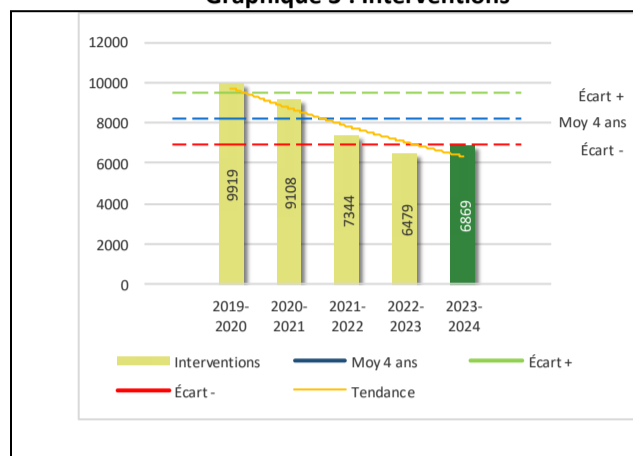
Le graphique 1 permet de constater une tendance à la baisse du bilan routier au cours des cinq dernières années. Le total des collisions de l'année courante de 788 collisions se situe légèrement au-dessus de l'écart moyen inférieur. Le bilan des collisions de l'année courante est statistiquement stable par rapport aux années antérieures.

La variation la plus importante se situe au niveau des collision matérielles qui affiche une baisse de 39 collisions matérielles par rapport à l'année précédente. Cette amélioration est en accord avec la tendance observée pour les quatre années précédentes de ce type de collision.

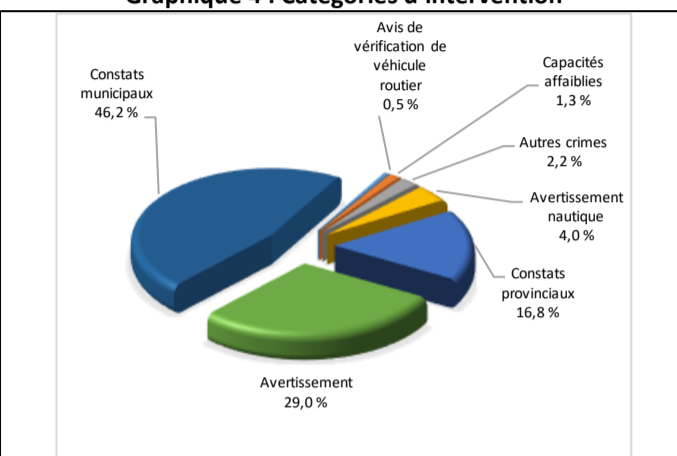
RAPPORT ANNUEL D'ACTIVITÉS

Évolution du nombre d'interventions au cours des dernières années et portrait par catégories d'intervention pour l'année courante

Graphique 3 : Interventions



Graphique 4 : Catégories d'intervention

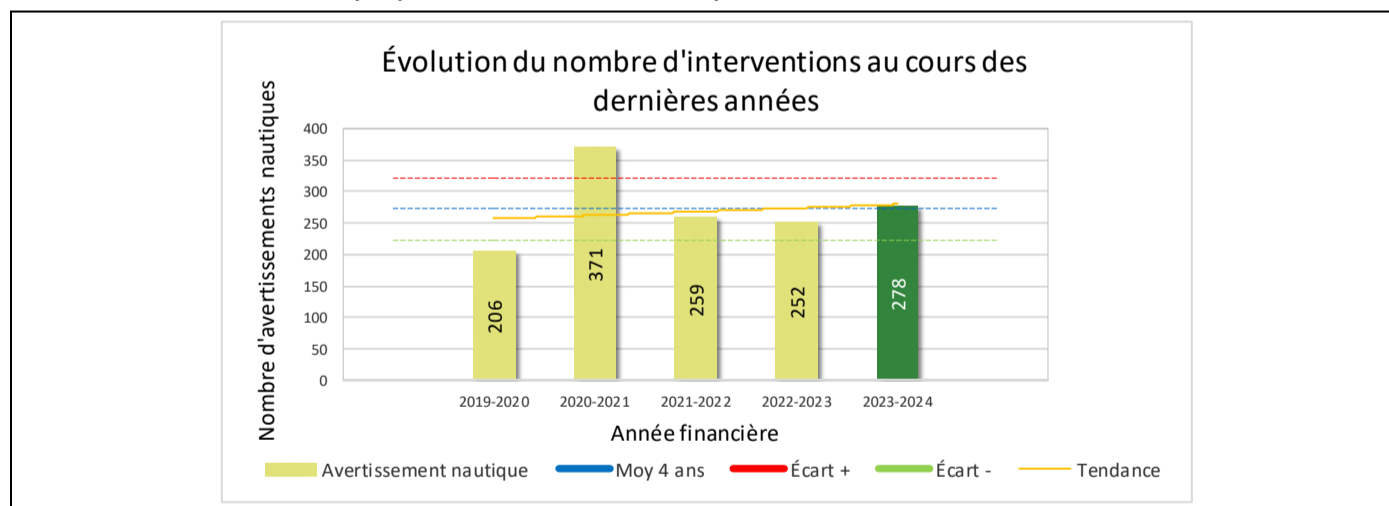


Interventions

Le graphique 3 présente une diminution du nombre d'interventions réalisées au cours de l'année courante par rapport aux années précédentes. Les résultats de l'année courante se situent en dessous de l'écart inférieur ce qui signifie que les résultats demeurent statistiquement légèrement sous la moyenne par rapport au bilan des quatre dernières années.

La variation la plus importante se situe au niveau des constats municipaux qui affichent une augmentation de 511 interventions par rapport à l'année précédente.

Graphique 5 : Avertissements nautiques au cours des dernières années



Le graphique 5 présente l'évolution du nombre d'avertissement nautiques. Une augmentation de 26 avertissements par rapport à l'année dernière est constatée pour l'année en cours.

Cette augmentation peut s'expliquer par la tenue de l'événement du Rassemblement de la Baie de l'Île de Grâce, auquel de nombreuses embarcations nautiques sont présentes sur le territoire de la MRC de Pierre-De Saurel.

RAPPORT ANNUEL D'ACTIVITÉS

Règlements municipaux

Tableau 2 Nombre de constats émis pour des infractions aux règlements municipaux sur le territoire au cours des dernières années

Domaine	2019-2020	2020-2021	2021-2022	2022-2023	2023-2024
1) Alarmes ¹	19	35	42	29	54
2) Vente	0	1	3	3	8
3) Circulation ²	296	242	294	262	161
4) Paix, bon ordre et sécurité publique	198	188	260	217	230
5) Nuisance	51	68	35	54	41
Total :	564	534	634	565	494

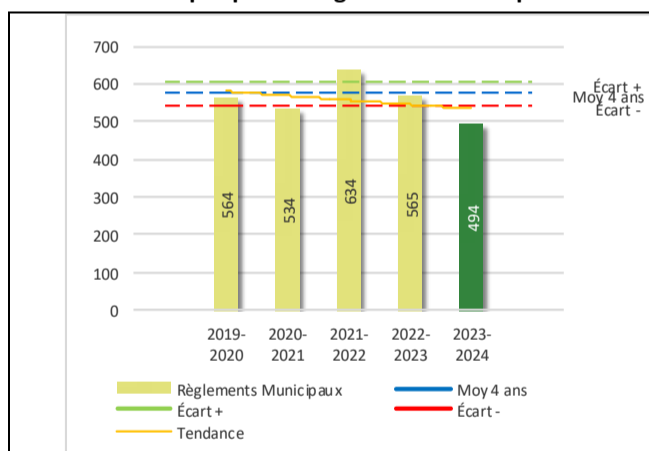
1 Les « Alarmes » du Tableau 2 font référence à des constats municipaux émis en vertu de la réglementation existante suite à des déplacements non fondés; tandis que les « Alarmes » du Tableau 3 sont des alarmes relayées par un central au CGA donnant lieu à un déplacement, mais pas nécessairement à un constat.

2 Types d'infraction de la circulation : endroits interdits, virages en « U », avertissement sonore, crissement des pneus, courses, et autres infractions impliquant des piétons, des animaux, des véhicules lourds, des véhicules d'urgence, etc.

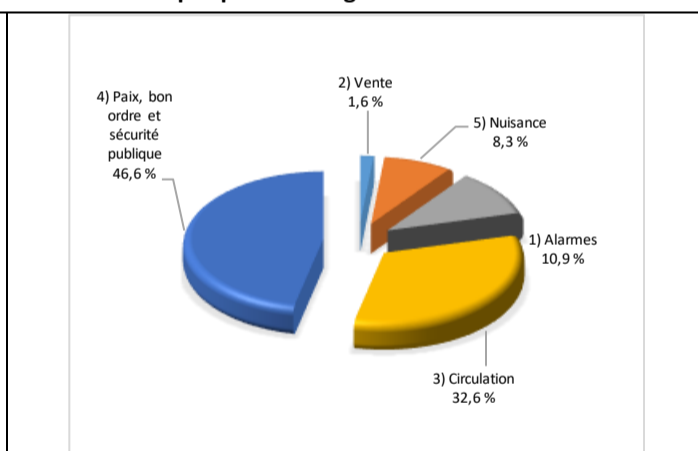
Le nombre de constats émis pour des infractions aux règlements municipaux a connu une diminution au cours de la dernière année. Les policiers ont émis un total de 494 constats.

Évolution du nombre de constats émis pour des infractions aux règlements municipaux au cours des dernières années et portrait par catégories d'intervention pour l'année courante

Graphique 6 : Règlements municipaux



Graphique 7 : Catégories d'intervention



Le graphique 6 démontre que le nombre de constats municipaux émis cette année est inférieur au nombre moyen de constats émis depuis les quatre dernières années.

Les résultats de l'année courante se situent en dessous de l'écart inférieur. Les résultats accusent un recul statistiquement significatif par rapport au bilan des quatre dernières années de la MRC.

RAPPORT ANNUEL D'ACTIVITÉS

Cartes d'appel

Depuis le 1^{er} décembre 2021, une nouvelle priorité a été ajoutée, soit la priorité 0. Il est donc possible qu'une baisse du total des cartes d'appel de priorité 1 soit observée.

Les définitions des priorités sont les suivantes :

- **Priorité 0**
Événement *critique à très haut risque* pour la sécurité des personnes et nécessitant une *intervention policière immédiate*.
- **Priorité 1**
Événement *à risque* ou nécessitant une *intervention policière rapide*.
- **Priorité 2**
Événement *sans risque* pour la sécurité des personnes et pour lequel *l'intervention policière est différée, avec déplacement* policier, sur rendez-vous ou après avoir répondu aux événements P0 ou P1 en cours.
- **Priorité 3**
Événement *sans risque* pour la sécurité des personnes et pour lequel *l'intervention policière est différée, sans déplacement* policier, sur rendez-vous téléphonique avec un membre du Centre de réponse aux citoyens (CRC) ou avec un patrouilleur; ou bien par déplacement du citoyen au poste de la Sûreté.

Ce rapport d'activités étant lié aux ententes de service pour la desserte en MRC, les cartes d'appel issues de communautés autochtones ne sont plus compilées depuis le 1^{er} février 2023. Celles-ci font l'objet d'une reddition de compte distincte. Les données antérieures sur les cartes d'appel ont été rétroactivement corrigées pour faciliter la comparaison avec les présentes données.

Tableau 3 Nombre de cartes d'appel sur le territoire au cours des dernières années

	2019-2020		2020-2021		2021-2022		2022-2023		2023-2024	
Priorité 0	0		0		175		485		513	
Priorité 1	3 336		4 026		3 790		3 250		3 479	
Priorité 2	4 925		6 590		6 586		6 827		7 342	
Priorité 3	1 088		1 325		1 490		1 417		1 607	
Total :	9 349		11 941		12 041		11 979		12 941	
Alarmes¹	Nb	%	Nb	%	Nb	%	Nb	%	Nb	%
	1 132	12%	897	8%	924	8%	768	6%	875	7%

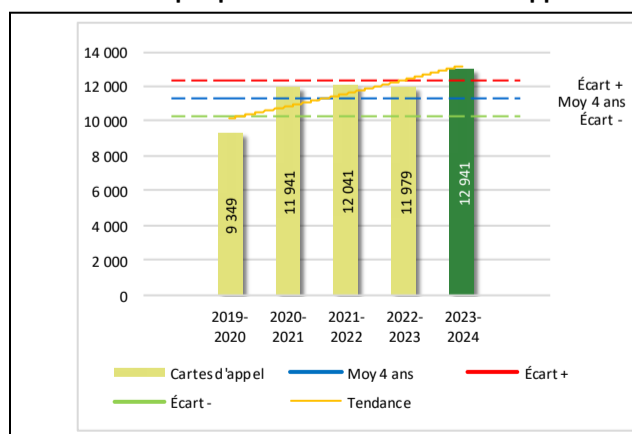
¹ Les « Alarmes » du Tableau 2 font référence à des constats municipaux émis en vertu de la réglementation existante suite à des déplacements non fondés; tandis que les « Alarmes » du Tableau 3 sont des alarmes relayées par un central au CGA donnant lieu à un déplacement, mais pas nécessairement à un constat.

Le tableau 3 des cartes d'appel trace le portrait des données de l'année courante par catégories. Par rapport à l'année précédente, le nombre total de cartes d'appel a augmenté de 962.

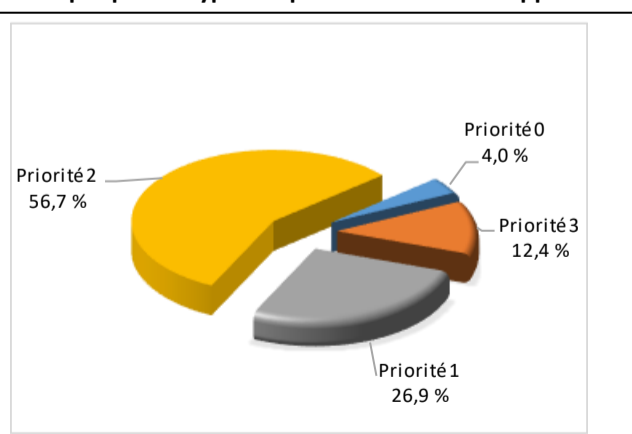
Il est important de souligner le nombre d'appels et de dossiers traités par le *Centre de réponse aux citoyens* (CRC). Le CRC vise à offrir une alternative pour le citoyen qui communique avec la Sûreté via un centre de gestion des appels (CGA) et ce, pour les appels et/ou dossiers ne requérant pas le déplacement d'un policier. Pour l'année 2023 -2024, les policiers assignés au CRC ont répondu à 166 appels et ont ouvert 128 dossiers pour la MRC de Pierre-De Saurel.

Évolution du nombre de cartes d'appel au cours des dernières années et portrait par types de priorité de cartes d'appel pour l'année courante

Graphique 8 : Nombre de cartes d'appel



Graphique 9 : Types de priorité de cartes d'appel



Le graphique 8 illustre la fluctuation du nombre total de cartes d'appel au cours des cinq dernières années. Le nombre de cartes d'appel enregistrées pour cette année se situe en au-dessus de la moyenne.

Le graphique 9 indique que les cartes d'appel de priorité 2 sont les plus nombreuses à être enregistrées pour cette année.

RAPPORT ANNUEL D'ACTIVITÉS

La criminalité

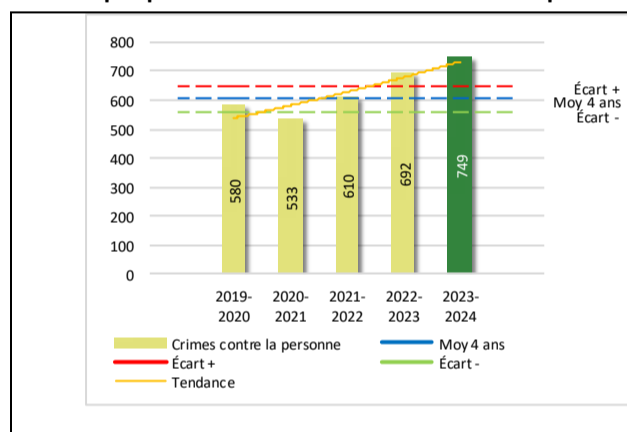
Tableau 4 Nombre de crimes contre la personne sur le territoire au cours des dernières années

	2019-2020	2020-2021	2021-2022	2022-2023	2023-2024
1000- Crimes contre la personne ¹					
Infractions entraînant la mort	0	3	1	3	0
Agressions sexuelles	60	71	93	109	104
Voies de fait	327	285	315	344	412
Vols qualifiés	8	4	2	8	3
Autres crimes contre la personne ²	185	170	199	228	230
Crimes contre la personne :	580	533	610	692	749

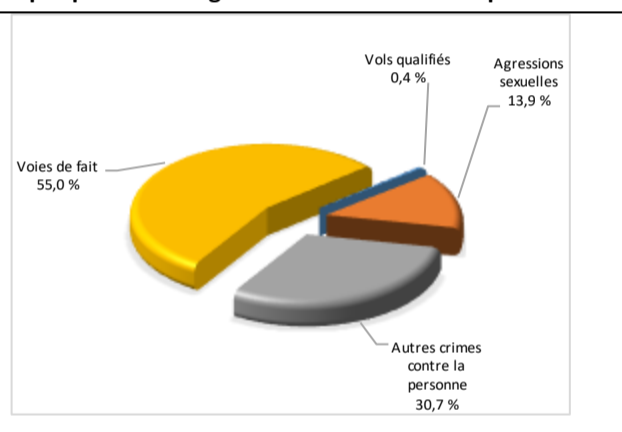
- 1 La section « Crimes contre la personne » présente le nombre de victimes d'actes criminels. Les sections suivantes présentent le nombre de dossiers opérationnels.
- 2 À titre informatif, les « Autres crimes contre la personne » incluent les cas d'enlèvement, de séquestration, d'extorsion, de profération de menaces, d'intimidation, etc.

Évolution du nombre de crimes contre la personne au cours des dernières années et portrait par catégories de crime contre la personne pour l'année courante

Graphique 10 : Nombre de crimes contre la personne



Graphique 11 : Catégories de crime contre la personne



Le graphique 10 présente le nombre de crimes contre la personne au cours des cinq dernières années. La donnée de cette année se situe au-dessus de la moyenne.

Les résultats de l'année courante se situent au-dessus de l'écart supérieur. Les résultats accusent une augmentation statistiquement significative par rapport au bilan des quatre dernières années de la MRC.

Le graphique 11 spécifie le nombre d'événements pour chacune des catégories des crimes contre la personne. Les voies de fait sont le type de crime le plus fréquent en 2023-2024.

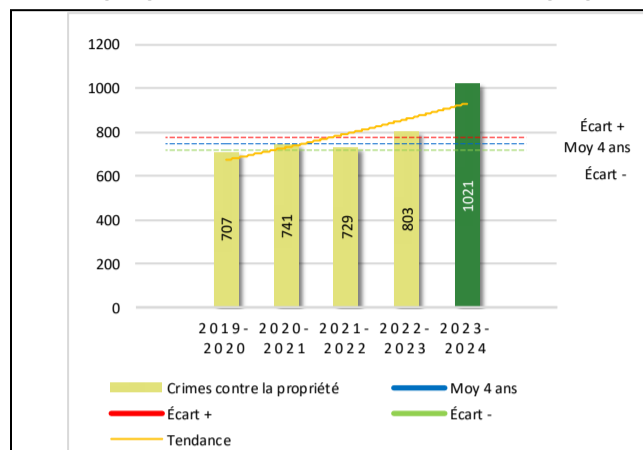
Tableau 5 Nombre de crimes contre la propriété sur le territoire au cours des dernières années

	2019-2020	2020-2021	2021-2022	2022-2023	2023-2024
2000- Crimes contre la propriété					
Incendies criminels	18	14	9	22	30
Introductions par effraction	131	88	65	106	125
Vols simples	229	157	161	185	326
Vols de véhicule	44	33	66	85	87
Recels	10	17	7	8	11
Fraudes	128	302	267	222	244
Méfais	147	130	154	175	198
Crimes contre la propriété :	707	741	729	803	1 021

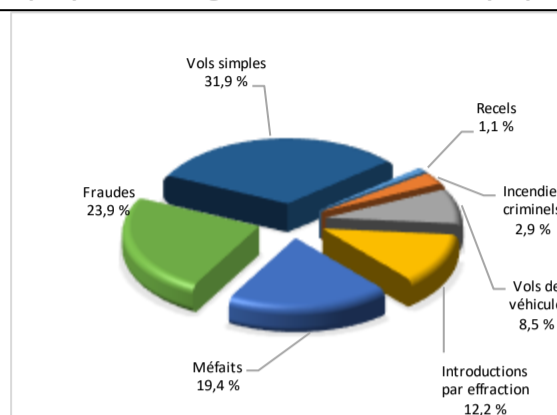
RAPPORT ANNUEL D'ACTIVITÉS

Évolution du nombre de crimes contre la propriété au cours des dernières années et portrait par catégories de crime contre la propriété pour l'année courante

Graphique 12 : Nombre de crimes contre la propriété



Graphique 13 : Catégories de crime contre la propriété



Le graphique 12 présente les crimes contre la propriété des cinq dernières années.

Les résultats de l'année courante se situent au-dessus de l'écart supérieur. Les résultats accusent une augmentation statistiquement significative par rapport au bilan des quatre dernières années de la MRC.

Le graphique 13 indique le nombre d'événements pour chacune des catégories de crimes contre la propriété. Nous remarquons alors que les vols simples sont le type de crimes le plus fréquent au cours de l'année.

Tableau 6 Autres criminalités et interventions sur le territoire au cours des dernières années

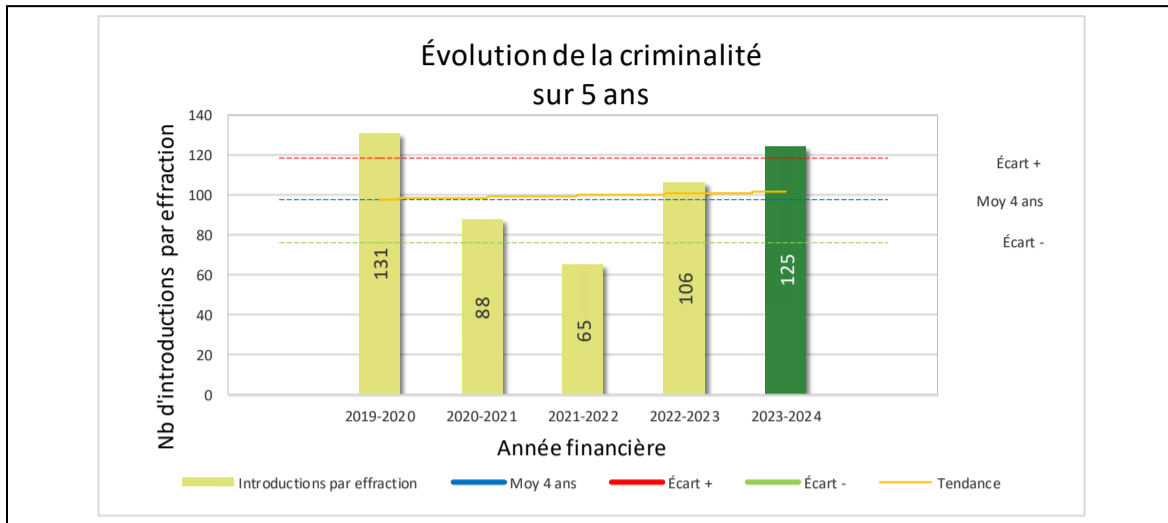
	2019-2020	2020-2021	2021-2022	2022-2023	2023-2024
Autres criminalités					
3000- Autres infractions au Code criminel ¹	315	143	190	277	320
4000 5000 - Loi régl. drogues et stupéfiants	64	80	108	112	83
6000- Infractions aux autres lois fédérales	0	13	2	1	1
7000- Infractions aux lois provinciales	147	90	141	155	144
Autres criminalités :	526	326	441	545	548
Activités policières					
A- Assistances	195	175	191	178	202
B- Permis	14	21	20	29	30
E- Enquêtes	576	557	574	590	667
F- Événements relatifs à la RACJ ²	29	6	68	55	89
P- Objets perdus ou trouvés	7	13	20	36	38
R- Interventions policières ³	421	443	488	475	566
V- Véhicules retrouvés ou remisés	34	21	61	48	58
X- Interpellation, observation et autre	96	132	155	168	226
Activités :	1 372	1 368	1 577	1 579	1 876
Total criminalité et activités :	3 185	2 968	3 357	3 619	4 194

1 La catégorie « Autres infractions au Code criminel » comprend différentes infractions telles : utilisation de monnaie contrefaite, avoir troublé la paix, évasion d'une garde légale, action indécente, production et distribution de pornographie juvénile, voyeurisme, leurre au moyen d'un ordinateur, appel téléphonique indécent, menace, incitation publique à la haine, etc.

2 La Régie des alcools, des courses et des jeux.

3 La catégorie « Interventions policières » comprend notamment les cas suivants : plainte de bruit, chicane de famille, service d'ordre, escorte de véhicule, affaire civile, transfert de détenu et de personne en crise, assistance au public, prise d'empreintes digitales, personne en détresse, etc.

GRAPHIQUE 14 : INTRODUCTIONS PAR EFFRACTION AU COURS DES DERNIÈRES ANNÉES



Le graphique 14 démontre que le nombre d'introductions par effraction de cette année est supérieur de 98 effractions face à la moyenne des quatre dernières années.

INTERVENTIONS EN MILIEU SCOLAIRE / JEUNESSE⁵

Cette section présente les différentes interventions réalisées en milieu scolaire. Elles sont donc distinctes des informations insérées dans la section « Prévention » au début du rapport annuel.

Le nombre d'élèves rencontrés dans le tableau suivant est en lien avec les dossiers d'enquête ou de tous types de rencontres.

INTERVENTIONS EN MILIEU SCOLAIRE / JEUNESSE	Année courante
Nombre d'enquêtes relatives au PIMS	n.d. ⁵
Nombre d'élèves rencontrés	n.d. ⁵
Nombre d'établissements scolaires où une enquête a eu lieu	n.d. ⁵
Nombre d'établissements scolaires sur le territoire	22

⁵ La Sûreté est actuellement en négociation depuis le 1^{er} avril 2022 avec l'Association des policières et policiers provinciaux du Québec (APPQ) relativement au renouvellement du contrat de travail de ses membres. Pendant la durée de ces négociations, le personnel d'encadrement des postes de la Sûreté a mis en place une méthode alternative de collecte d'information des activités policières. Conséquemment et bien que les activités continuent d'être réalisées sur le terrain, il sera difficile de comparer les statistiques antérieures des postes avec celles qui sont et seront collectées et analysées pendant l'application des moyens de sensibilisation par les membres de l'APPQ.

INTERVENTIONS PAR DES UNITÉS DE SOUTIEN ET MESURES D'URGENCE

Cette section présente les interventions réalisées sur le territoire de la MRC par des unités de soutien régionales ou de mesures d'urgence au cours de l'année. Voici les détails de ces interventions.

MISSION / TYPE DE SUPPORT	NOMBRE DE MISSION/SUPPORT	NOMBRE DE POLICIERS	DURÉE TOTALE - HEURES
Maître-chien	13	13	31
TOTAL	13	13	31

En collaboration avec le Bureau de coordination et du soutien opérationnel (BCSO) du district Sud, les patrouilleurs de soutien MRC ont participé à des activités en sécurité routière. Lors de ces activités, ils ont émis des constats ou des avertissements. À noter que le nombre de constats et d'avertissements sont inclus dans le nombre total présenté au tableau 1.

Le CRC (Centre de réponse aux citoyens) a assisté le poste de la MRC de Pierre-De Saurel en ouvrant 166 cartes d'appel et 128 dossiers.

La Division de l'intervention en crime organisé a effectué, en compagnie de nos patrouilleurs, 57 visites dans les bars et restaurants sur le territoire de la MRC de Pierre-De Saurel.

ACTIVITÉS DIGNES D'INTÉRÊT ET ÉVÉNEMENTS MAJEURS

Voici les activités dignes d'intérêt et les événements majeurs ayant eu lieu au cours de l'année et qui n'ont pas été mentionnés dans les sections précédentes.

- Les 5 et 6 mai a eu lieu la « First Run » d'une bande de motards hors la loi du Québec. Cette randonnée obligatoire pour les membres de cette organisation impliquait la participation de plusieurs clubs partisans provenant de partout au Québec et des autres provinces. Cinq corps policiers ont participé à l'opération ainsi que 72 agents. L'événement s'est déroulé en partie sur le territoire de Sorel-Tracy.
- Le 4 juillet à la suite d'informations reçues du public, les policiers de la MRC de Pierre-De Saurel ont effectué du ratissage et ont pu localiser un homme suspecté d'avoir commis un meurtre à Mercier. À la veille de l'arrestation, un Communiqué avait été envoyé par les médias indiquant qu'un homme était recherché pour le meurtre d'une dame, survenu le 1er juillet à Mercier.
- Le 2 septembre s'est tenue la 13e édition du Rassemblement de la Baie de l'île de Grâce. Pour l'occasion, les plaisanciers (800 embarcations au plus fort de la journée) s'étaient donné rendez-vous dans le secteur des îles de Sorel. Les policiers de la Sûreté du Québec et sept civils ont participé au déploiement de l'opération. Le SPVM, la GRC, le SPAL, RSL, Transport Canada, la garde côtière (et auxiliaire), le service des incendies de la ville de Sorel-Tracy ainsi que le ministère de l'Environnement et du Changement climatique Canada étaient présents. Nos équipes ont procédé à 320 interceptions de bateaux, 101 avertissements nautiques, 52 constats d'infractions, sept remorquages, quatre conduites avec capacités affaiblies et finalement une expulsion du site.
- Le 24 septembre, un agent du poste de la MRC Pierre-De Saurel a fait preuve de bravoure et de courage en sauvant d'une mort certaine une personne dans les eaux du fleuve Saint-Laurent à Saint-Anne-de-Sorel. Ce dernier a reçu une distinction lors de la Journée de reconnaissance policière du MSP.
- Le 24 novembre, r une perquisition en matière de stupéfiants a été effectuée dans une résidence de Sorel-Tracy où un suspect a été mis en état d'arrestation pour possession en vue de faire le trafic de stupéfiants.
- Les 19 et 20 décembre, les policiers de la MRC Pierre-De Saurel, en collaboration avec l'organisme l'Arbre de Joie, ont remis des cadeaux à plus de 500 enfants défavorisés de la région.
- Chaque année, la MRC Pierre-De Saurel s'engage avec dévouement dans la collecte de denrées, offrant un soutien aux gens vulnérables de la communauté. Leur initiative reflète l'esprit de solidarité et renforce les liens essentiels avec la

RAPPORT ANNUEL D'ACTIVITÉS

population qu'ils desservent. Le poste de la MRC Pierre-De Saurel a choisi de remettre les denrées à l'organisme La Porte du Passant à Sorel-Tracy. Cet organisme est connu pour être un service de cafétéria communautaire et une halte de repos.

- Le 30 janvier, les services d'urgences ont été appelés pour une collision mineure survenue sur le boulevard Fiset à Sorel-Tracy impliquant trois véhicules. Alors qu'il rédigeait une déclaration dans son véhicule de patrouille, un agent a été interpellé pour venir en aide au remorqueur. Ce dernier, qui quelques minutes avant, s'affairait à la tâche sur les lieux de l'accident fut victime d'un malaise soudain. Grâce à la rapidité d'intervention et au travail d'équipe exceptionnel de tous, l'homme a reçu les soins appropriés qui lui ont sauvé la vie.
- Le 27 mars, une perquisition menée à Saint-Ours aura permis le démantèlement d'une plantation de cannabis illégale de plus de 1000 plants avec 37 kg de cannabis traité dans le but d'en faire le trafic. Outre les stupéfiants, ce sont près de 70 000\$ en devises diverses qui auront également été saisies. Deux autres perquisitions ont également été menées simultanément dans d'autres régions. Quatre arrestations ont été effectuées en marge de l'opération. L'enquête lancée par les policiers de la MRC à la fin de janvier a été menée en partenariat avec le service des enquêtes sur la contrebande de la Sûreté et a nécessité l'apport de plus de 35 policiers.



Source de la photo : équipe patrouilleurs SQ

La Sûreté effectue une révision de courtoisie pour ce rapport.